



מרכז המידע והידע הלאומי למערכה בקורונה
מסמך מספר 188

גלי התחלואה במדינות רבות המשיכו, ובאחרות אף נצפו התפרצויות, בשבועות שלאחר החזרה לשנת הלימודים

עיקרים

1. על רקע העלייה החדה בתחלואה בישראל אשר הועצמה עם פתיחת שנת הלימודים¹, נסקרה מגמת התחלואה במדינות מפותחות², עם פתיחת שנת הלימודים בהן.
2. במדינות אירופה החלה חזרה ללימודים פרונטליים החל מאמצע חודש אוגוסט. השיקולים המרכזיים שהובילו את פתיחתם מחדש של בתי הספר קשורים לרצון המדינות לאפשר יציאת הורים לשוק העבודה וכן להפחית את הפגיעה בצרכי הילדים (הנלווית לסגירת בתי הספר). נייר זה אינו מתייחס לשיקולים חשובים אלו או ממליץ על מדיניות כזו או אחרת, אלא מציג את נתוני התחלואה שנלוו לפתיחת בתי הספר.
3. **מהניתוח עולה שבמרבית המדינות שנסקרו חלה עליה בתחלואה בשבועות שלאחר פתיחת מערכות החינוך. בחלקן עלייה זו היוותה המשך לגל תחלואה שהחל עוד קודם, ובחלקן נצפתה תחלואה מואצת.** יחד עם זאת, חשוב לציין כי קיימות מספר דוגמאות בהן חלה גם מגמה הפוכה של ירידה בתחלואה.
4. מסקירה חלקית של שיעור התחלואה בקרב ילדים ובני נוער במדינות שונות, **נראה כי העלייה המשמעותית יותר בהיקפי התחלואה מתרחשת בדרך כלל**

¹ <https://www.gov.il/he/departments/publications/reports/research-report-n183-youth-morbidity-increase>

² נבחרו בעיקר מדינות מייצגות באירופה. לאור ביזור לרמת המחוז, וגיוון תצורות הלימוד- ארצות הברית לא נסקרה.

בגילאי העשרה (10-19), בעוד שבגילאים צעירים יותר העלייה בתחלואה מתונה יותר. **ראוי לציין כי בחלק מהמדינות, העלייה בתחלואה נצפתה בשבוע שלפני פתיחת בתי הספר, או ממש עם פתיחתם – ייתכן בשל חופשות הקיץ ואינטראקציה בין בני הנוער עוד טרם שנת הלימודים (תופעה דומה התרחשה בישראל).**

5. **נציין, שלהבנתנו, לא ניתן לקשר את העלייה בתחלואה במדינה כלשהי לגורם בודד (הקפדה על מסיכות, נהלי ריחוק, אירועים המוניים, תפילות וכדומה), לאור ריבוי המשתנים, וכן התנהגות שונה בקרב אוכלוסיות שונות, בזמנים שונים. יחד עם זאת, לאור העלייה בתחלואה במדינות רבות לאחר פתיחת מוסדות החינוך בעולם, עולה חשש שאכן סביבת הלמידה בכיתה היוותה גורם תורם נוסף לעלייה בתפוצת התחלואה.**

6. לאור הסברה שקיים הבדל משמעותי בין ההדבקה בגילאי התיכון והחטיבה לבין ההדבקה בגילאים נמוכים יותר,³ **מדינות רבות מנהלות את ההנחיות ואת מועדי פתיחת הלימודים, אם בכלל, תוך שונות או דירוג בין שכבות הגיל השונות.** בהולנד, כמו גם במרבית האזורים בספרד ובעיר ניו יורק, הפתיחה נעשתה בדירוג כאשר בתי הספר היסודיים חזרו לפני חטיבות הביניים והתיכונים. לעומת זאת, בדרום קוריאה הגנים ובתי הספר היסודיים פתוחים על 33% מהתפוסה בלבד, לעומת 66% בתיכונים. ישנן גם מדינות כמו איטליה ובריטניה, אשר פתחו לאחרונה את שנת הלימודים באופן זהה לכל הרמות. בכל אופן, חשוב להזכיר שקיימת הידבקות ופוטנציאל הדבקה גם בקרב ילדים קטנים גם אם היא אכן פחותה ביחס לילדים בוגרים יותר.⁴ בדו"ח נפרד תיסקר השפעת התפרצויות באוניברסיטאות ובמוסדות פנימייתיים על התחלואה הכללית במדינות שונות בעולם.

³<https://www.gov.il/he/departments/publications/reports/research-report-n183-youth-morbidity-increase>

<https://www.gov.il/he/departments/publications/reports/research-report-n177-enclosed-spaces>
<https://www.sciencemag.org/news/2020/07/school-openings-across-globe-suggest-ways-keep-coronavirus-bay-despite-outbreaks>

⁴<https://www.gov.il/he/Departments/publications/reports/report-n73-child-morbidity>

7. ראוי לציין שרבות מהמדינות פתחו את מערכות החינוך שלהן בחודש החולף - לראשונה מאז סגירתן באביב. בעיר ניו יורק היו בעת הפתיחה כ-36 חולים חדשים למליון איש בממוצע ביום⁵ ובאיטליה היו כ-24 חולים חדשים למליון איש בממוצע ביום⁶. מדינות נוספות, כגון דרום קוריאה והונג-קונג, סגרו את שערי בתי הספר לאחר התפרצויות בשטחן ועברו ללמידה מרחוק על מנת להקדים תרופה למכה. מדינות אחרות דחו את פתיחת שנת הלימודים הפרונטלית עקב עליה מסוימת בתחלואה וחשש מהדבקות, לעיתים תוך מחאות של סגלי לימוד, הורים ואף תלמידים. בשל כך חלק מהמדינות בחרו להתחיל את הלימודים הפרונטליים באופן מדורג (בדרך כלל כיתות נמוכות).

8. סל הכלים להפחתת תחלואת הקורונה בבתי הספר כולל: שימוש מוגבר ככל הניתן באמצעי למידה מרחוק, הקפדה יתרה על הריחוק בין תלמידים בכיתות השונות, בדיקת חום לתלמידים, ניהול בידוד מניעתי לילדים שבני משפחתם נרשמו לבדיקה, הסברה לתלמידים ולמורים, אכיפה וענישה חמורים יותר על מפרי בידוד, ומיקוד קטיעת שרשראות הדבקה בבתי ספר. באיטליה, לדוגמה, הוחלט על תכנית לאומית לבדיקות סרולוגיות (ובהתאם לתוצאה - גם PCR) בחינם עבור כלל סגלי ההוראה וכן על הגדלת היקפם על מנת לאפשר למידה בקבוצות קטנות יותר.

9. לסיכום, **לצד המורכבות בקישור חד-חד ערכי בין פתיחת בתי הספר לעלייה בתחלואה**, מהסקירה העולמית עולה כי ישנו ריבוי של מדינות בהן התחלואה המשיכה לטפס לאחר פתיחת בתי הספר, ובדוגמאות מובהקות יותר אף להאיץ (כך בהולנד ובלגיה למשל). בפרט, נצפתה במספר מדינות עלייה, בדומה לישראל, בשכיחות התחלואה בקרב בני 19-10. **על רקע זה נדרש תכנון זהיר של צעדי ההמשך בקשר לפתיחת בתי הספר בישראל בכלל, וביחס לכיתות הגבוהות יותר בפרט.**

⁵ <https://www1.nyc.gov/site/doh/covid/covid-19-data.page>

⁶ <https://ourworldindata.org/coronavirus-data-explorer?zoomToSelection=true&minPopulationFilter=1000000&time=2020-06-29..2020-09-18&country=~ITA®ion=World&casesMetric=true&interval=smoothed&hideControls=true&smoothing=7&pickerMetric=location&pickerSort=asc>

10. עתה, משתזמון פתיחת בתי הספר בישראל מתלכד עם תקופת תחלואת החורף הרגילה, מומלץ לשקלל בקבלת ההחלטות גם את תפקידם המוכר והידוע של ילדים בהפצת נגיפי השפעת⁷ בקהילה (ונגיפים נשימתיים נוספים הקשורים בתחלואת חורף). בעת הזאת, הדבר עשוי לייצר אתגר מערכתי נוסף תוך העמסה על תהליכי הבדיקה, וקטיעת השרשראות של נגיפי הקורונה (עקב הדמיון בתסמינים בין המחלות), וכן צפוי להגביר את העומס בבתי החולים (העסוקים רבות ממילא בשל הקורונה).

⁷ יצויין כי במדינות חצי כדור הארץ הדרומי נצפתה פעילות שפעת אפסית במהלך חודשי החורף האחרונים (מרץ-אוגוסט 2020), ככל הנראה בשל סגרים בעצימות משתנה כחלק מהמאבק בקורונה. עם זאת, לפי שעה לא ניתן להסתמך על ממצא זה כמנבא לתחלואת השפעת בארץ בחורף הקרוב

מדינות בהן שנת הלימודים נפתחה במקביל לעלייה בתחלואה

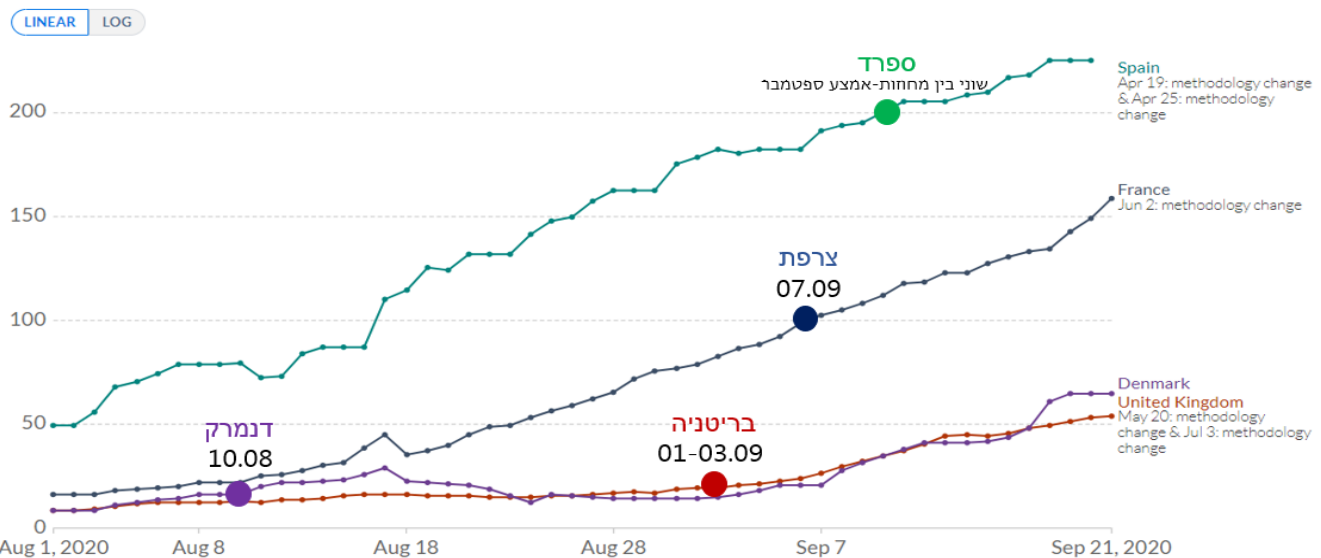
11. קיימות מדינות שפתחו את מוסדות הלימוד על אף מגמת עלייה במספר החולים בשטחן שהחלה קודם לכן. לאחר הפתיחה המשיכה מגמת התחלואה לטפס, אך לא נצפה שינוי בקצב ההדבקה. דוגמאות למדינות אלו ניתן לראות בעיקר בצרפת וספרד.

12. חשוב לציין שבמרבית מדינות אלו הוקשחו נהלים הקשורים לריחוק חברתי ואף הוטלו סגרים מקומיים. קשה לשער אם האמצעים שנקטו היו מספקים, אילו לא נפתחה שנת הלימודים.

Daily new confirmed COVID-19 cases per million people

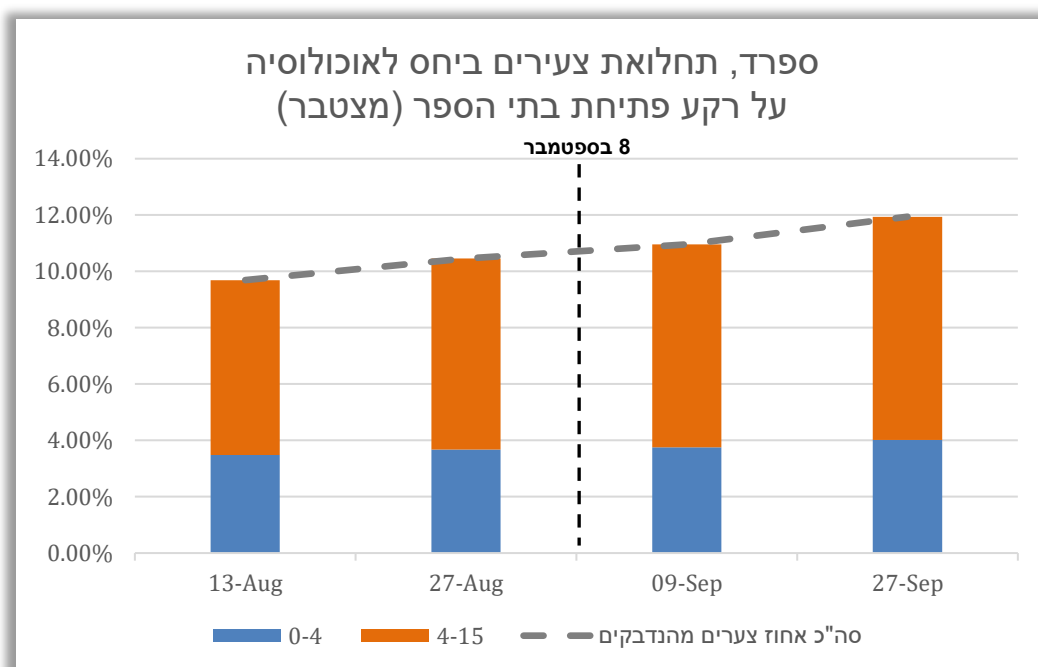
Shown is the rolling 7-day average. The number of confirmed cases is lower than the number of actual cases; the main reason for that is limited testing.

Our World in Data



מספר המאומתים החדשים בחודשים האחרונים. הנקודות מייצגות את תאריך פתיחת שנת הלימודים

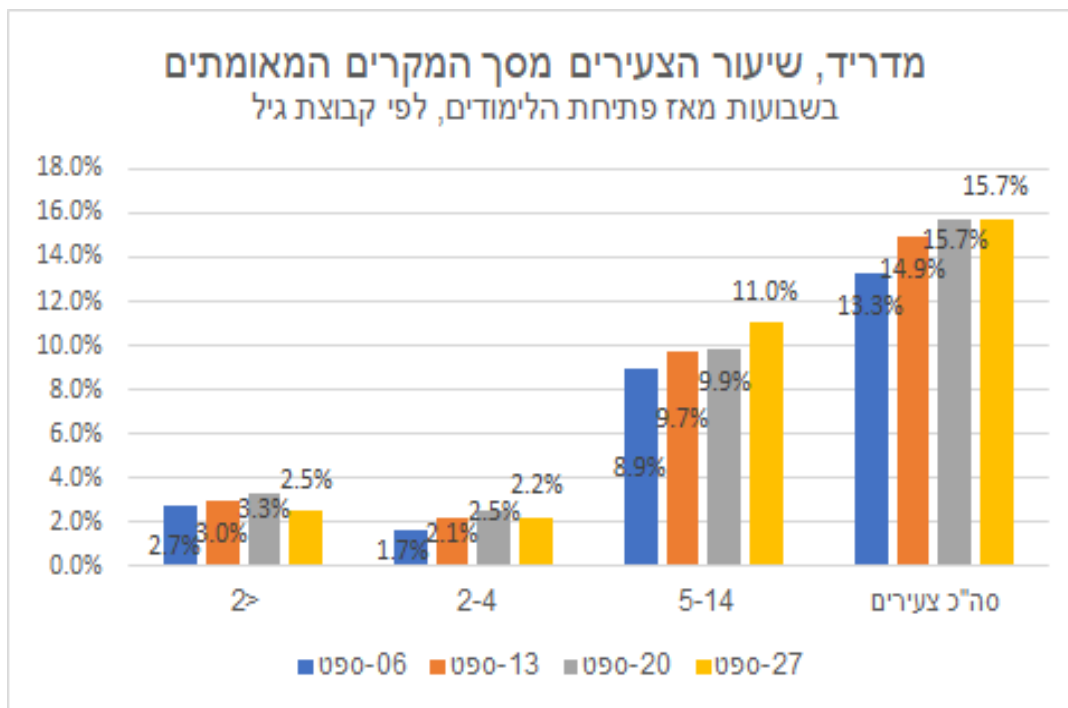
13. בתי הספר בספרד נפתחו מחדש ב-8 בספטמבר⁸ כאשר בשבועות שלפני פתיחת בתי הספר חלה עלייה משמעותית ברמת התחלואה במדינה (ראו מעלה בגרף), כך, שמספר המאובחנים ביממה בזמן פתיחת בתי הספר הייתה הגבוהה ביותר מתחילת המגיפה. לאור המצב, הוחלט על דחיית שנת הלימודים בשבוע בחלק מבתי הספר במדריד, ותלמידים החל מגיל 6 חויבו בעטיית מסיכה. הכיתות הוקטנו למתכונת למידה בקפסולות, והמרחק בין התלמידים הוגדר על כ- 1.5 מטר. לאחר הפתיחה המשיכה מגמת העלייה בתחלואה ובשיעור תוצאות הבדיקה החיוביות. ניתן לראות כי שיעור המקרים המאומתים בקרב צעירים ביחס למקרים בכלל האוכלוסיה נמצא בעליה גם לאחר פתיחת בתי הספר⁹:



⁸ <https://edition.cnn.com/2020/09/08/europe/spain-school-inequality-intl/index.html>

⁹ https://www.comunidad.madrid/sites/default/files/doc/sanidad/epid/informe_epidemiologico_semanal_covid.pdf

14. מגמה דומה ניתן למצוא גם במדריד, מוקד התפרצות המגיפה בספרד:

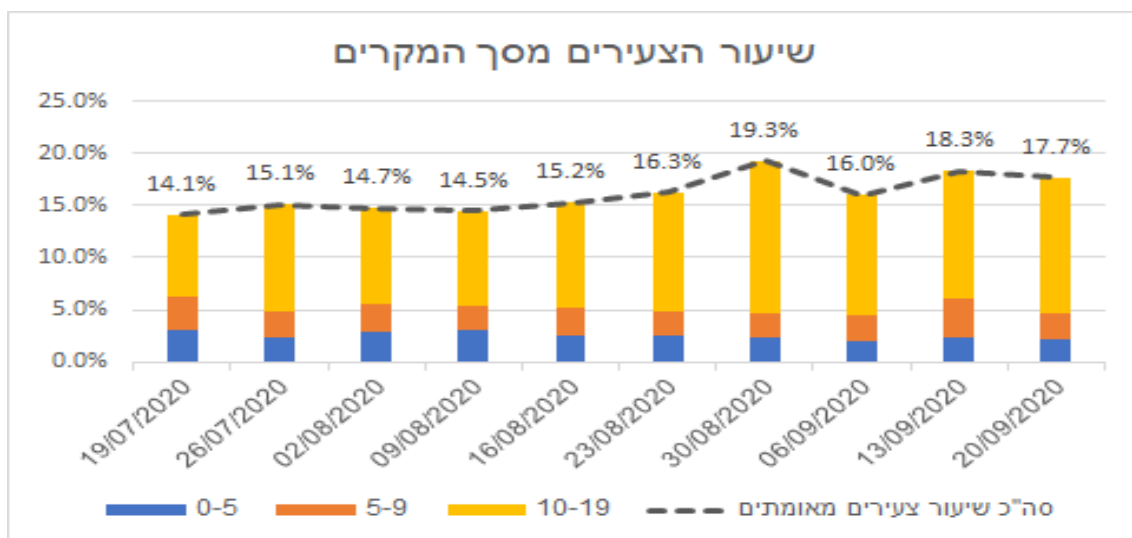
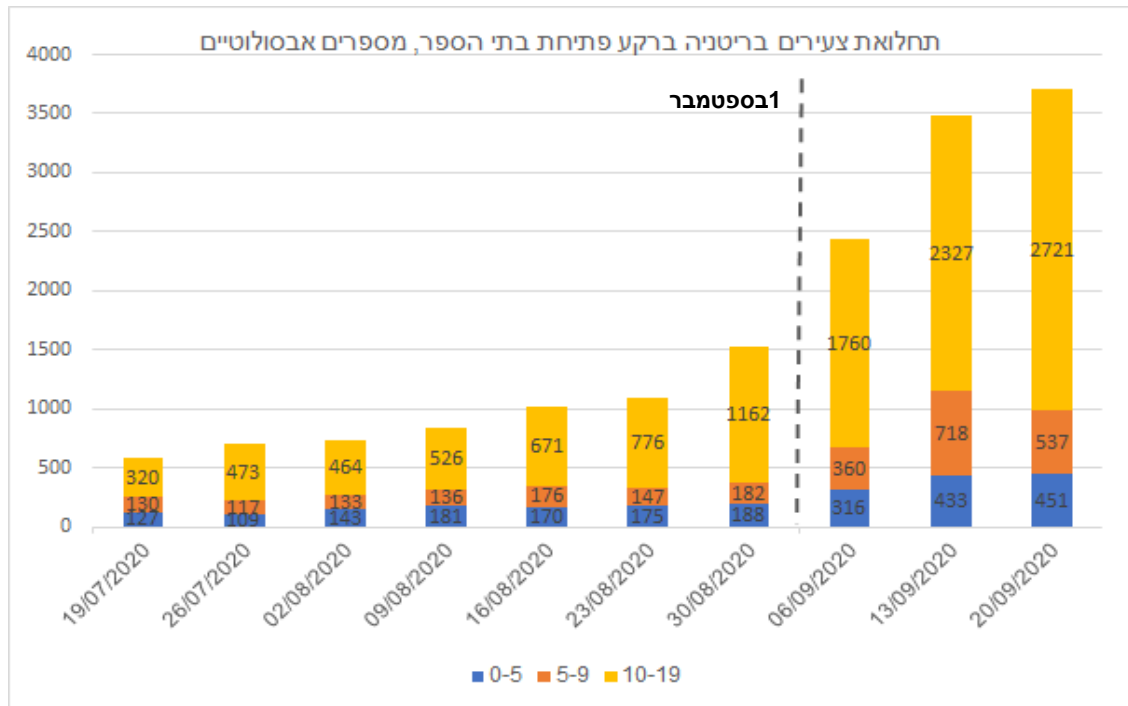


בריטניה

15. בתי הספר בבריטניה נפתחו מחדש ב-1.9, במתכונת של לימודיים פיזיים מלאים ומחייבים. כחלק מהמתווה, יש צורך בהקפדה מלאה על שמירה על מרחק מינימלי, ובפרט בין אנשי הצוות לילדים. כמו כן, משרד הבריאות הנחה על יצירת קפסולות - חלוקה של הכיתות והילדים לקבוצות, וצמצום מקסימלי של מגע וממשק משותף בין אותן קבוצות. אשר למסיכות, עטייתן אינן חובה בבתי הספר היסודיים. בחטיבות הביניים ומעלה, בהיעדר הנחיות אזוריות קשיחות, בתי הספר אחראים על הנחיית התלמידים והצוות באם לעטות מסיכות באזורים המשותפים ובהתקהלויות. מאז פתיחת בתי הספר בספטמבר, נרשמה האצה במגמת התחלואה בבריטניה. בשבוע הראשון ללימודים התחלואה הכללית בבריטניה עלתה ב-50% ביחס לשבוע האחרון של אוגוסט, כאשר המגמה נמשכת במהלך כל ספטמבר עד כה. לפי הדיווחים הרשמיים, מספר בתי הספר בהם נאלצו לשלוח תלמידים לביתם עקב מקרים מאומתים או חשד לקורונה גדל פי 4 בשבוע השני של ספטמבר. ההערכה היא שמדובר בכ-900 בתי ספר¹⁰. אשר לתחלואת צעירים

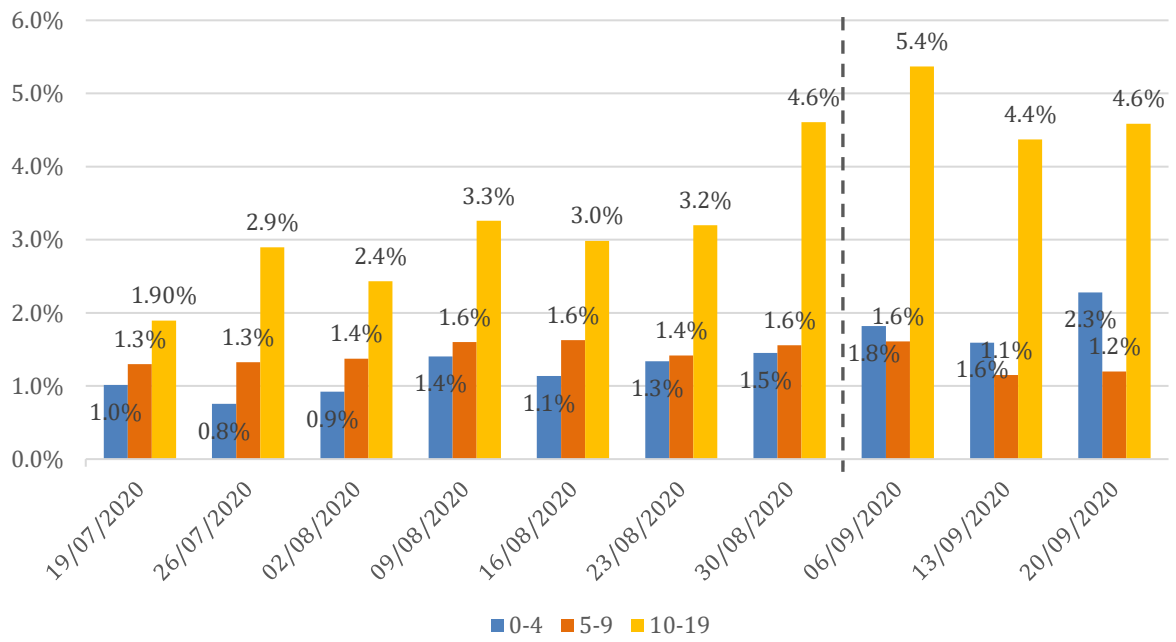
¹⁰ <https://www.bbc.com/news/education-54250805>

מאז פתיחת בתי הספר, ישנה עליה ברורה במספר המקרים, אך טרם נראית מגמת עליה מובהקת בשיעור תחלואת צעירים ביחס לכלל המקרים, או בשיעור הבדיקות החיוביות בקרב צעירים מאז פתיחת בתי הספר¹¹:



¹¹https://assets.publishing.service.gov.uk/government/uploads/system/uploads/attachment_data/file/921561/Weekly_COVID19_Surveillance_Report_week_39_FINAL.pdf

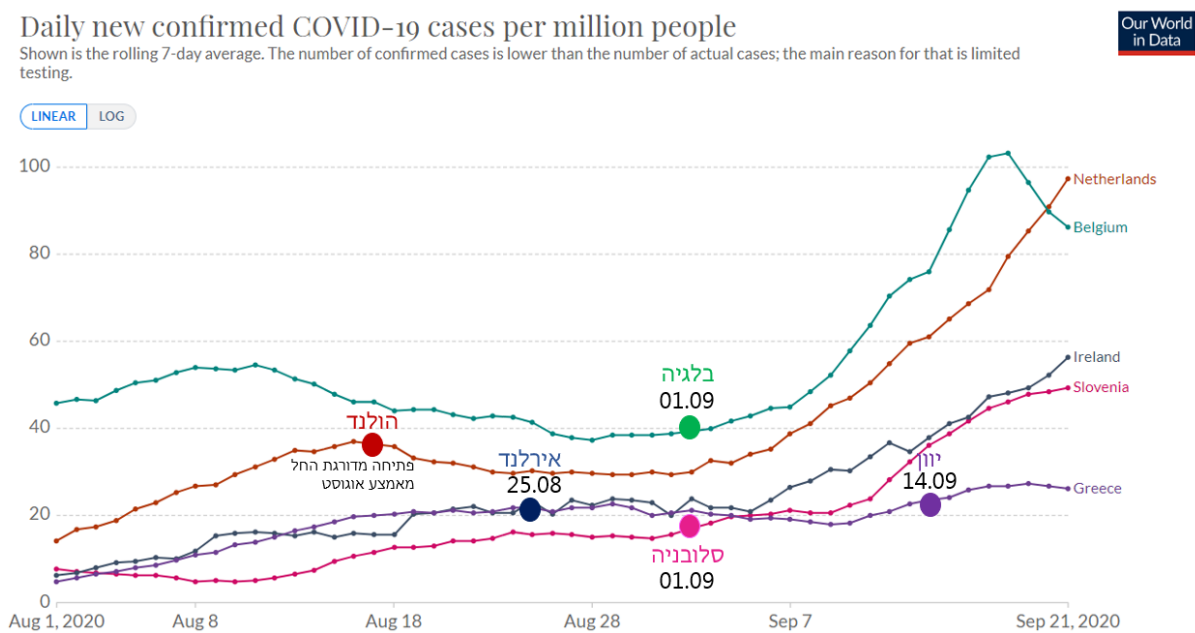
בריטניה, שיעור החיוביים מתוך קבוצת הגיל



מדינות שחו התפרצות בצמידות לפתיחת מוסדות הלימוד

16. מדינות רבות חוו גל תחלואה מואץ מיד לאחר פתיחת שנת הלימודים, בדומה לישראל. ההסבר המידי לכך הוא כנראה בתרומת ההדבקה במערכת החינוך. יחד עם זאת, חשוב לציין שלפחות בחלק מהמדינות גל התחלואה החל עוד בטרם פתיחת שנת הלימודים (בעקבות חופשות הקיץ) וזו כנראה תרמה רק להאצתו.

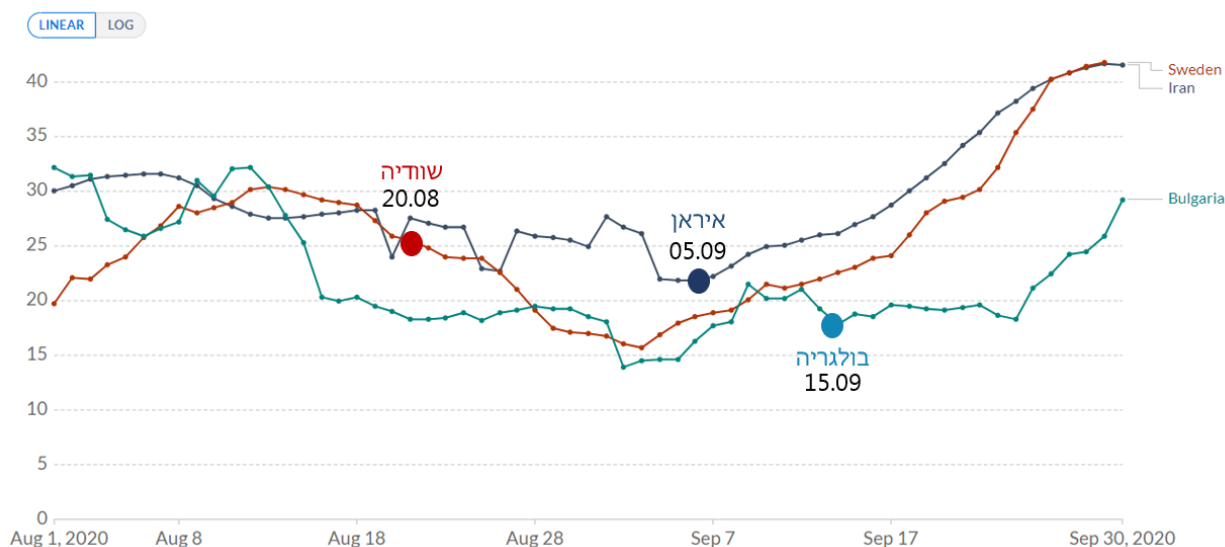
17. בגרפים הבאים מוצגת התחלואה היומית במדינות לדוגמה, ומועד תחילת החזרה ללימודים בבתי הספר בהן (נקודות מייצגות את מועד פתיחת שנת הלימודים).



Daily new confirmed COVID-19 cases per million people

Shown is the rolling 7-day average. The number of confirmed cases is lower than the number of actual cases; the main reason for that is limited testing.

Our World
in Data



הולנד

18. משרד הבריאות ההולנדי טען כי מחקרים מראים שההדבקה בנגיף בין ילדים או הדבקה של מבוגרים על ידי ילדים הינן פחות נפוצות, במיוחד ככל שגילם קטן יותר¹². עם זאת, לאחר פתיחת שנת הלימודים, חלה עלייה חדה בהדבקות, כולל בגילאי בית הספר.

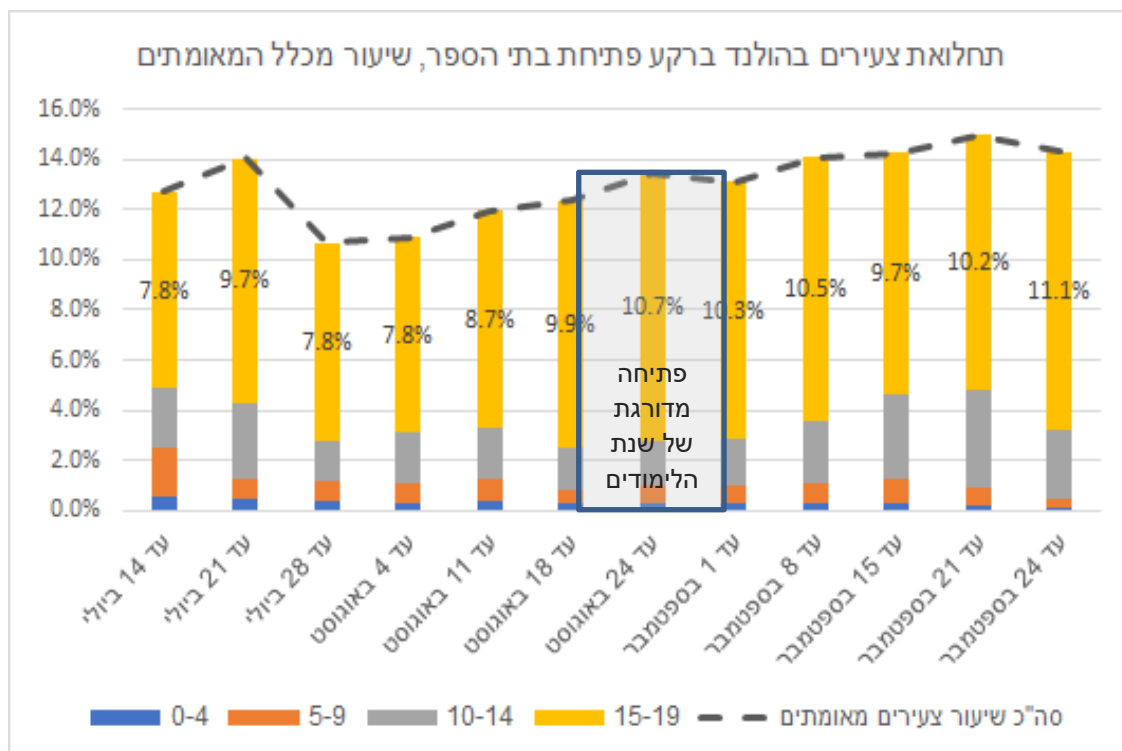
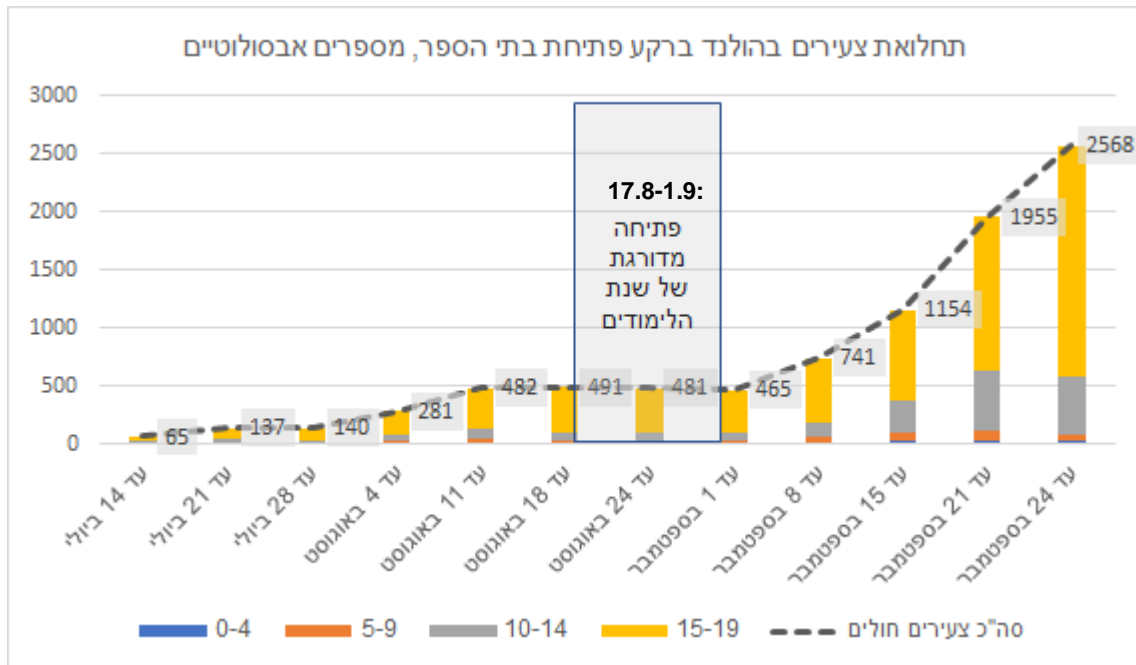
19. העקרונות המנחים שהוגדרו היו מקלים, בדגש על היעדר דרישה לריחוק חברתי עבור ילדים עד גיל 17, והיעדר חובת עטיית מסיכות. לפי דיווח תקשורתי, בסקר שבוצע נמצא כי 20% מהמוסדות בחרו מיוזמתם להקפיד על עטיית מסכות למרות זאת.¹³

20. הנתונים מציגים עלייה מובהקת בתחלואה הכללית בהולנד מאז פתיחת שנת הלימודים. גם כאשר בוחנים את המגמות עבור קבוצת הצעירים נראית מגמה דומה, ובפרט עבור גילאי תיכון. שיעור המקרים בקרב צעירים ביחס לכלל

¹² <https://www.rivm.nl/en/novel-coronavirus-covid-19/children-and-covid-19>

¹³ <https://www.dutchnews.nl/news/2020/08/the-new-school-year-starts-with-face-masks-for-some-not-others-survey/>

האוכלוסיה גם הוא נמצא בעליה, אך במידה רבה מדובר בהמשך מגמה שהחלה עוד טרם פתיחת הלימודים.

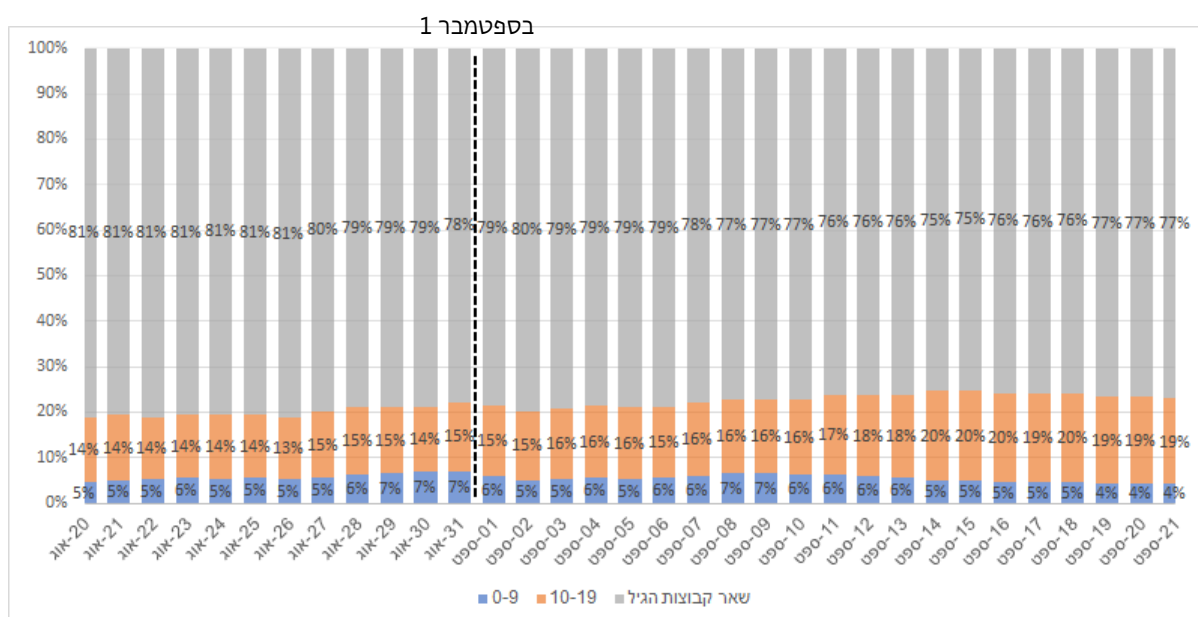


בלגיה

21. בתי הספר בבלגיה נפתחו מחדש לאחר חופשת הקיץ ב-1 לספטמבר במתווה של חמישה ימי לימודים ('שבוע לימודים מלא'), כאשר רק תלמידים בקבוצת סיכון רשאים להמשיך ללמוד מרחוק. תלמידי היסודי לא נדרשו לעטות מסיכה בשום שלב, ומוריהם נדרשו לעטות מסיכה רק כאשר לא ניתן לשמור על מרחק מינימלי. תלמידי תיכון נדרשו בעטיית מסיכות, וכך גם אנשי הצוות.

22. מתחילת ספטמבר, חווה בלגיה התפרצות מחודשת של המגיפה. מספר המקרים המאומתים למעלה מהכפיל את עצמו במהלך ספטמבר, בעוד מספר הבדיקות באותה התקופה עלה רק בכ-30%.

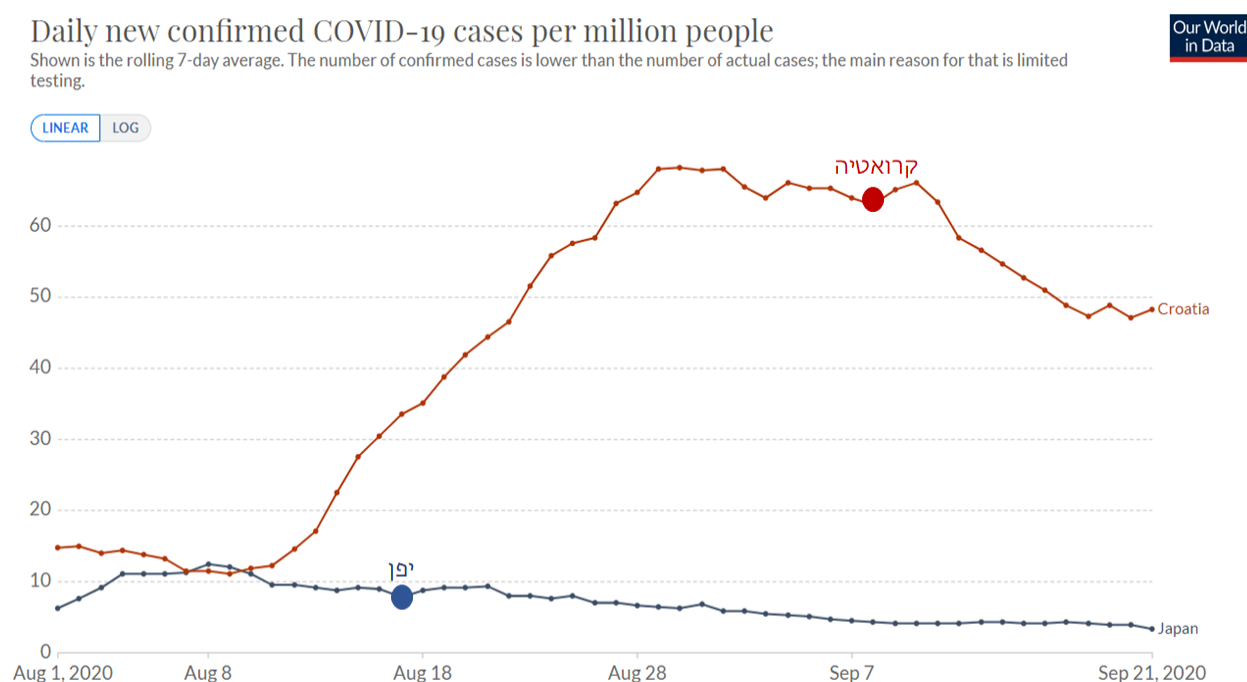
23. העלייה אמנם אינה מיוחסת באופן ספציפי לפתיחת בתי הספר בשלב זה, אך סביר כי פתיחת בתי הספר תרמה למגמה, בין אם במישרין או בעקיפין כאשר, במקביל התרחשו הקלות גם על ההתקהלות, ארועי תרבות, דת וספורט.¹⁴ ניתן לראות כי נמדדה עליה קלה בשיעור המאומתים הצעירים ביחס לכלל המאומתים החדשים לאחר פתיחת בתי הספר:



¹⁴ <https://www.info-coronavirus.be/en/news/nsc-21-08/>

מדינות בהן שנת הלימודים נפתחה במקביל לירידה במספר המאומתים היממתי

24. במסגרת הסקירה זוהו מספר מדינות בהן חלה ירידה במספר החולים לאחר פתיחת שנת הלימודים. תופעה שכזו יכולה להתרחש כתלות באופן פתיחת שנת הלימודים, ובהתאם לצעדים אחרים שנקטים במדינה באותו הזמן.



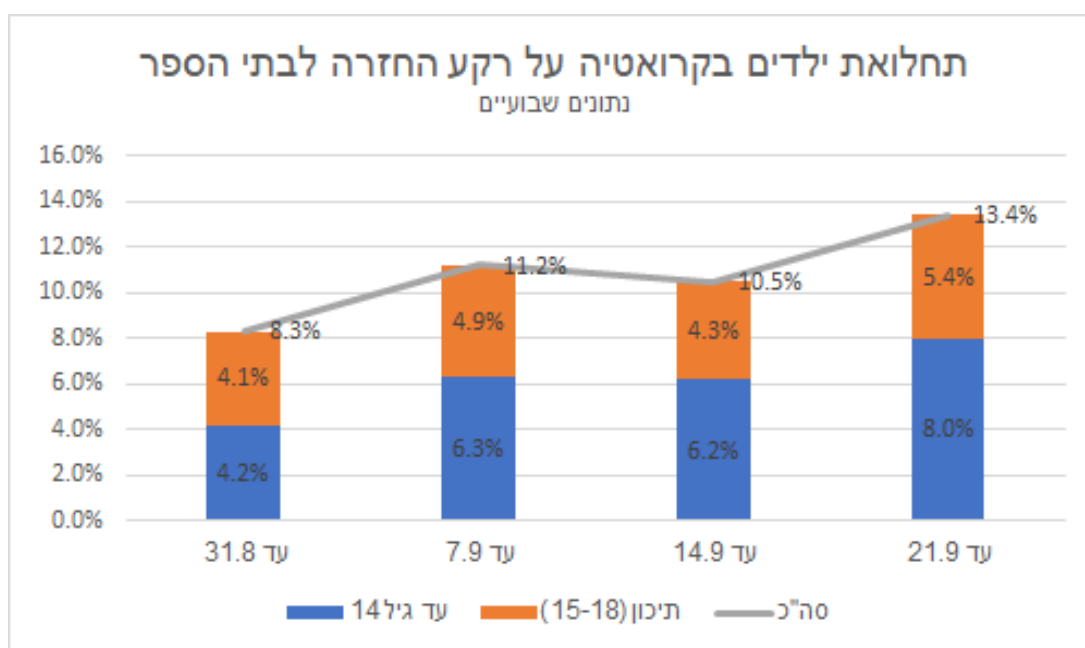
קרואטיה

1. במהלך הקיץ חלה בקרואטיה התפרצות משמעותית שייתכן וקשורה לפתיחת המדינה לתיירות. התפרצות הקורונה הגיעה לשיאה בסוף אוגוסט, אך במקביל הוחלט על פתיחת שנת הלימודים כמתוכנן (לאחר כחודשיים של חופשת קיץ).¹⁵ מועד הפתיחה נקבע ל-7.9, ובשבועות שלאחרי תאריך זה חלה ירידה במספר החולים במדינה, למספר שבועות (כיום ישנה התפרצות מחודשת). מדיניות פתיחת בתי הספר הייתה לאפשר להם בחירת תוכנית שתממש את כללי הריחוק

¹⁵ [Bojan Pancevski](#) Sept. 21, 2020.

<https://www.wsj.com/articles/tourists-in-croatia-help-feed-covid-19-surge-across-europe-11600684208>

החברתי, מסיכות, מדידת החום, מימוש קפסולות, וחלוקה לשעות פעילות שונות (2' משמרות'), או המשך לימודים מרחוק לאלו שלא יכולים להגיע מסיבות רפואיות ואחרות.¹⁶ בתי הספר נדרשו לעמוד בכללי ההתנהגות, כגון ריחוק חברתי, הפרדה בין קבוצות שונות (כמו קונספט הקפסולות) וכן הקפדה יתרה על היגיינה.¹⁷ ניתן לראות כי אחוז תחלואת הצעירים מכלל החולים עלה מתחילת שנת הלימודים (בשבוע שקדם לפתיחה היה 11.2% וכשבועיים לאחר מכן עמד על 13.4% - ראה מטה בגרף),¹⁸ כך שייתכן והירידה בתחלואה מקושרת לצעדי הריחוק שנקטו ביחס לאוכלוסייה הכללית, ולא לאוכלוסייה הצעירה.



¹⁶ https://bbj.hu/region/croatia-ready-to-open-schools-in-two-weeks_187926

¹⁷ <https://www.republicworld.com/world-news/rest-of-the-world-news/croatias-schools-reopen-after-virus-shutdown.html>

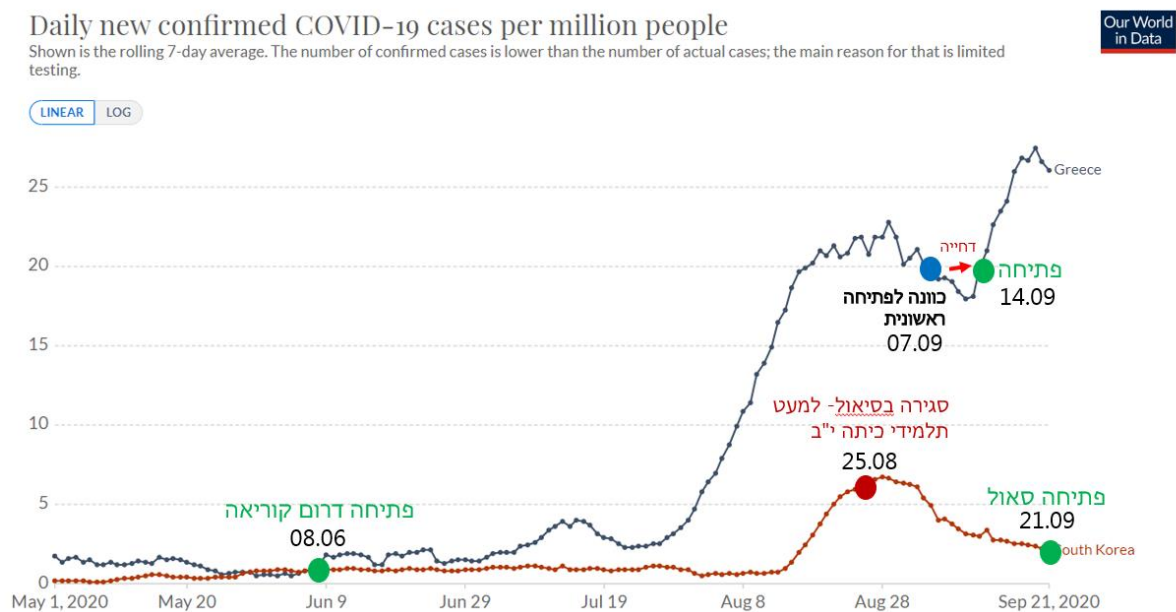
¹⁸ <https://ourworldindata.org/coronavirus-data-explorer?zoomToSelection=true&time=2020-09-02..2020-09->

[22&country=-HRV®ion=World&testsPerCaseMetric=true&interval=smoothed&perCapita=true&smoothing=7&pickerMetric=location&pickerSort=asc](https://ourworldindata.org/coronavirus-data-explorer?zoomToSelection=true&time=2020-09-02..2020-09-22&country=-HRV®ion=World&testsPerCaseMetric=true&interval=smoothed&perCapita=true&smoothing=7&pickerMetric=location&pickerSort=asc)

25. בנוסף להגיינה וההקפדה על מסכות הנהוגה ביפן, פתיחת בתי הספר לוותה במספר מגבלות נוספות - מדידת חום בכניסה לבית הספר, עטיית מסיכה, לימודים בקבוצות קטנות, במרחק, כאשר השולחן תמיד פונה קדימה (וכך גם התלמיד). בשעות ארוחת הצהריים כל תלמיד יושב בנפרד, מופרד על ידי מחיצה מחבריו, ונאסר עליהם לשוחח. נראה **שהמשמעת הגבוהה תרמה לכך שהתלמידים יישמו את ההנחיות בצורה טובה, וייתכן שהדבר סייע במניעת התפרצות במסגרות הלימוד.**

מדינות שדחו את פתיחת שנת הלימודים או עברו ללמידה מקוונת עקב התפרצות בשטחן

26. מספר מדינות שחוו התפרצות תחלואה במהלך שנת הלימודים, או טרם פתיחתה, החליטו בהתאם על הפסקת הלימודים או דחייתם. זאת, כפעולת מנע להמשך ההתפרצות (בין אם חלה התפרצות בבתי הספר, ובין אם טרם). החלטות כאלו התקבלו בדרום אפריקה, הונג קונג, יוון, ניו יורק, טנסי, מונטנגרו, מלטה, מקסיקו, מיין ועוד. להלן סקירה של שלוש הדוגמאות שהוצגו בגרף שהלן.



דרום קוריאה

27. גל תחלואה פקד את המדינה, כאשר אחד ממקורותיו המרכזיים היה הדבקות בכנסיות וכן בהפגנות.¹⁹ לאחר שנרשמה הדבקה של למעלה מ-200 תלמידים ואנשי צוות בשבועיים האחרונים של אוגוסט, הוחלט על סגירת כל בתי הספר והגנים בסיאול. בעקבות העלייה הוחלט על מעבר למתכונת למידה מרחוק עד ה-11.9 לכל המסגרות המונות מעל 60 תלמידים.²⁰ לאחר האטה בקצב ההדבקה

¹⁹ <https://www.dw.com/en/south-korea-struggles-with-coronavirus/a-54727852>

²⁰ <https://www.bbc.com/news/world-asia-53901707>

הוחלט לשוב ללמידה פרונטלית חלקית. תלמידי התיכון חזרו למתכונת חלקית, המשלבת למידה פיזית ולמידה מרחוק.²¹

יוון

28. יוון עיכבה את פתיחת שנת הלימודים עד ל-14.9 עקב עלייה בתחלואה בשטחה.²² יצוין כי גם במועד זה, לא ברור למה יוון החליטה על אף היקף תחלואה גבוה לפתוח בכל זאת את שנת הלימודים. החל מה-29 בספטמבר החלה מחאה רחבה של צעירים נגד הממשלה בטענה להיעדר צעדי בטיחות מספקים עם החזרה ללימודים. לפי הדיווחים ההפגנות מתפרסות על פני כ-700 בתי ספר, מ-35 עיירות שונות²³. ב-1 באוקטובר דווח כי 17 בתי ספר במדינה נסגרו מאז תחילת שנת הלימודים עקב מקרי הדבקה²⁴

ניו יורק

29. במקור, פתיחת שנת הלימודים תוכננה ל-10 לספטמבר. בעקבות חשש לחוסר מוכנותה של המערכת לקליטה בטוחה של כלל התלמידים הוצב תאריך יעד חדש - 6 ימים מאוחר יותר. הזמן נוצל להכשרת המורים לחזרה ללימודים. כמו כן הוחלט שהתלמידים יעברו הדרכה להתנהגות נכונה בזמן קורונה במשך שלושה ימים עם חזרתם ללימודים^{25,26}.

30. פתיחת שנת הלימודית נדחתה לאחר מכן במספר ימים נוספים (חלק מבתי הספר נפתחו ב-21 בחודש, ומרביתם ב-29 בספטמבר), ובפני התלמידים אפשרות לבחור בין לימודים מקוונים לבין לימודים המשלבים בין שיעורים מקוונים

²¹ <http://www.koreaherald.com/view.php?ud=20200921000340>

²² <https://www.aa.com.tr/en/europe/greece-virus-fears-push-back-school-opening-1-week/1960212>

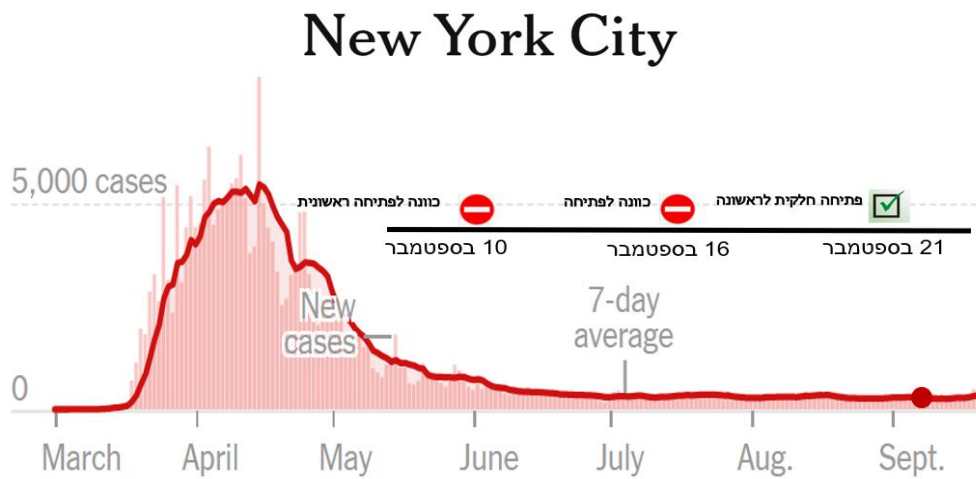
²³ <https://www.wsws.org/en/articles/2020/09/30/gree-s30.html>

²⁴ <https://www.ekathimerini.com/257598/article/ekathimerini/news/411-more-coronavirus-cases-two-new-deaths>

²⁵ <https://www.silive.com/coronavirus/2020/09/nyc-schools-reopening-delayed-key-dates-you-need-to-know.html>

²⁶ <https://www.nymetroparents.com/article/2020-2021-public-school-calendar>

ושיעורים פרונטליים.²⁷ תעדוף החזרה ללימודים פרונטליים הייתה ראשית לתלמידי הגנים והחינוך המיוחד.²⁸



²⁷ <https://www.nytimes.com/2020/09/21/nyregion/prek-school-reopening-nyc.html>

²⁸ <https://abc7ny.com/education/nyc-back-to-school-working-out-staffing-and-other-hiccups/6497283/>