

הכרזה על שכונות בירושלים ובחורה, הארכת הכרזה של אזור בבית שמש וסיום הכרזה של אזורים בבית שמש ובנתיבות כ"אזור מוגבל" לפי תקנות שעת חירום (נגיף הקורונה החדש) (אזור מוגבל), התש"ף-2020

הצעה להחלטה

מ ח ל י ט י ם, מתוקף הסמכות הקבועה בתקנה 2 לתקנות שעת חירום (נגיף הקורונה החדש) (אזור מוגבל), התש"ף-2020 (להלן: "התקנות"):

א. להכריז על האזורים הבאים כ"אזור מוגבל" כמשמעותו בתקנות, עד יום ט' באייר התש"ף (3 במאי 2020) –

(1) ירושלים: קריית צאנו, קריית בעלזא ורוממה.

(2) חורה: שכונות 9 (קוואעין) ו-10.

ב. להאריך את ההכרזה על שכונת רמת בית שמש ב' בבית שמש כ"אזור מוגבל" כמשמעותו בתקנות, עד יום ט' באייר התש"ף (3 במאי 2020).

ג. לסיים את ההכרזה על שכונת מנוחה ונחלה בבית שמש ועל האזורים שהוכרזו בנתיבות כ"אזור מוגבל".

הוועדה רושמת בפניה את הודעת עיריית בית שמש על פינוי מחצית מהחולים משטחה של העיר למלונות המיועדים לבידוד חולי קורונה, עד לתום תקופת ההכרזה.

משרד הפנים ומשרד האוצר יפעלו לתת מענה וסיוע לאוכלוסיות החלשות באזורים שהוכרזו.

ההכרזה על שכונות בירושלים ובחורה תיכנס לתוקפה ביום חמישי, ו' באייר התש"ף (30 באפריל 2020) בשעה 18:00.

הארכת ההכרזה על השכונה בבית שמש תיכנס לתוקפה עם פקיעת ההכרזה הקודמת, ביום ז' באייר התש"ף (1 במאי 2020), בשעה 6:00 בבוקר.

סיום ההכרזה ייכנס לתוקף עם פרסומו באתר משרד ראש הממשלה.

ההכרזה, הארכת ההכרזה וסיום ההכרזה יפורסמו באתר משרד ראש הממשלה, וכן ברשומות בסמוך לאחר מכן.

דברי הסבר

העולם, וישראל כחלק ממנו, נמצא כעת בעיצומה של פנדמיה כתוצאה מהתפרצות והתפשטות הנגיף SARS-CoV-2 הגורם למחלה COVID-19 (להלן: "המחלה" או "הנגיף"). נכון להיום, אין באוכלוסיית ישראל חסינות נגד המחלה, אין חיסון באמצעותו ניתן לצמצם את התפשטותה ואין טיפול יעיל למחלה. יצוין כי קיימת אפשרות של העברת הנגיף מאדם עם תסמינים מזעריים או ללא תסמינים כלשהם לאנשים רבים, מבלי ידיעתו.

המחלה החלה את התפשטותה המהירה בדצמבר 2019 בסין, ועד ליום 30.4.20 נדבקו ברחבי העולם כ-3,196,000 אנשים ונפטרו כ-227,000 איש. יובהר, כי מדובר במספר החולים שנמצאו חיוביים בבדיקות מעבדה, וסביר להניח שהמספרים גבוהים בהרבה. תחילה המחלה התפשטה בעיקר במדינות אסיה, אך אנו עדים מזה זמן להתפשטות מהירה של המחלה באירופה ובארצות הברית. בישראל נדבקו עד ליום 30.4.20 כ-15,800 חולים ונפטרו 219 איש.

מתחילת התפשטות המחלה משרד הבריאות עוקב באופן רציף אחרי מצב התחלואה ומקבל את החלטותיו על סמך נתוני התפתחות התחלואה ברחבי העולם ובישראל והפתרונות שניתנו לה על ידי מדינות וארגוני בריאות שונים. כל הנחייה שניתנת, וביניהן ההוראות שעוגנו במסגרת התקנות המוצעות, עוברת בחינה רב מקצועית והתאמה למצב הייחודי בישראל.

מדיניות משרד הבריאות בהתמודדות עם נגיף קורונה החדש מבוססת על שלושה עקרונות:

- א. גישה ממוקדת – בידוד אנשים בסיכון גבוה, איתור ואבחון של חולים ובידוד מגעיהם.
- ב. ריחוק חברתי – במטרה לעצור את התפשטות הנגיף בקרב הבריאים.
- ג. גישה גיאוגרפית – במקרים בהם מתגלה צבר תחלואה הניתן לזיהוי מקומי, האסטרטגיה תהיה שילוב של עקרונות א' + ב' והחמרה שלהם.

כלומר, מדיניות משרד הבריאות היא לצמצם את המגעים באוכלוסיית מדינת ישראל תוך קביעת כללי התנהגות במרחב הציבורי, אמצעים שהוכחו כיעילים לבלימה ומניעת ההתפשטות המהירה של הנגיף, בישראל ובעולם. קיים חשש ממשי, שאם לא יינקטו על ידי מדינת ישראל צעדים משמעותיים למניעת התפשטות המחלה במקרים המתאימים, ובאופן מיידי, המחלה עלולה לגרום לשיעורי תחלואה גבוהים, לקריסה של מערכת הבריאות בישראל ולעליה במספר הנפטרים.

ריחוק חברתי משמש ברמה הלאומית ככלי להקטנת ההתפרצות, הגם שלכלי זה יש מחירים משמעותיים, חברתיים וכלכליים. אמנם כלי זה מוכיח את עצמו ברמה הלאומית בדמות ירידה בשיעור קצב העלייה במספר החולים בתקופה האחרונה, אך עדיין ניתן למצוא אזורים וישובים בהם יש אינדיקציות לצברי תחלואה משמעותיים וקצב הדבקה גבוה. לצברים אלו יש משמעות ברמה המקומית וברמה הלאומית, מכיוון שצברים אלו עלולים להוות מקור לתחלואה בשאר המדינה. באזור מוגבל בו קיים צבר תחלואה משמעותי וקצב הדבקה גבוה, יש להטיל הגבלות על תנועת הציבור ממנו ואליו, אף מעבר להגבלות הכלליות, כפי שנקבעו בתקנות שעת חירום (נגיף הקורונה החדש – הגבלת פעילות), התש"ף-2020 (להלן – תקנות הגבלת פעילות), תוך אכיפתן הממוקדת באזור זה. אמצעי זה יעיל יותר במניעת התפשטות המגיפה מהחמרת

המגבלות לכלל המדינה, ומאפשר הקטנת שיעור ההדבקה בתוך האזור המוגבל (בשל הקפדה על תקנות הגבלת פעילות) לצד מניעת ייצוא ההדבקה לאזורים אחרים.

בהתאם, הובאו ביום 2.4.20 לאישור הממשלה תקנות אזור מוגבל. תקנות אלו קובעות כי במקרה בו התפשטה מחלת הקורונה בהיקף נרחב באזור מסוים בישראל, ושוכנעה ועדת השרים כי יש הכרח בהגבלת הכניסה אליו והיציאה ממנו כדי למנוע את התפשטות המחלה מחוץ לאזור כאמור, רשאית ועדת השרים על דעת הממשלה להכריז על האזור כאזור מוגבל. ועדת השרים כאמור מורכבת מראש הממשלה, שר הבריאות, שר הפנים, שר הביטחון, השר לביטחון הפנים ושר האוצר, בראשה עומד ראש הממשלה ובהעדרו שר הפנים. כן מוסמכת ועדת השרים לקבוע הקלות בהגבלות ביחס לאזור מוגבל.

משהכריזה ועדת השרים על אזור כאזור מוגבל, תיאסר הכניסה אליו והיציאה ממנו, למעט במקרים החריגים המפורטים בתקנות. התקנות מפרטות גם את סמכות השוטר לאכוף את ההגבלות שנקבעו בהן, וקובעות את מנגנון ההשגה על החלטה שלא לאפשר כניסה אל האזור המוגבל או יציאה ממנו. יובהר, כי תקנות אלו אינן גורעות מההגבלות שנקבעו בתקנות הגבלת פעילות בנוגע להתנהלות האוכלוסייה בתוך השטח המוגבל, אך הן מגבילות כאמור את היציאה ממנו למתגוררים בתוכו ואת הכניסה אליו לכלל אזרחי ותושבי המדינה.

בהתאם לנתונים לגבי הישובים (לרבות מפות המצ"ב להצעה זו), עמדת גורמי המקצוע במשרד הבריאות היא כי יש להכריז על שכונות בירושלים ובחורה וכי יש להאריך את ההכרזה על שכונת רמת בית שמש ב' בבית שמש כאזור מוגבל, למשך התקופה המפורטת בהחלטה, לצד סיום ההכרזה על שכונת מנוחה ונחלה בבית שמש ועל האזורים שהוכרזו בנתיבות כאזור מוגבל. עוד מוצע, כי משרד הפנים ומשרד האוצר יפעלו לתת מענה וסיוע לאוכלוסיות החלשות באזורים אלו.

לצורך קביעת אזור מוגבל, הבחינה נעשית בהתאם לקריטריונים הבאים (כלל הנתונים להלן מעודכנים ליום 30.4.20 בחצות, אלא אם צוין אחרת):

- א. כמות חולים גבוהה ביחס לישובים אחרים, אך לפחות 50 חולים.
- ב. קצב עליה בתחלואה גבוה בשלושת ימים האחרונים מעל הממוצע הקיים בישראל (שהוא 2.1%).
- ג. שיעור התחלואה ל-100,000 איש גבוה משיעור התחלואה הממוצע בכלל האוכלוסייה, שהוא 176 חולים ל-100,000 תושבים.

בירושלים יש 3,444 חולים, קצב העלייה בתחלואה בשלושת הימים האחרונים הוא 3.6% ושיעור התחלואה הוא 376.6 חולים ל-100,000 איש. יצוין, כי ניתוח של נתוני התחלואה לפי אזורים בתוך ירושלים ועל פי פיזור החולים היחסי בעיר מוביל למסקנה כי יש הצדקה להכריז רק על שכונות מסוימות כאזור מוגבל, כפי שפורט בגוף ההחלטה. עוד יצוין, כי ראש עיריית ירושלים עודכן בדבר ההצעה להכריז על שכונות בירושלים כאזור מוגבל, והוא מתנגד למהלך.

בחורה יש 69 חולים, קצב העלייה בתחלואה בשלושת הימים האחרונים הוא 137.9% ושיעור התחלואה הוא 406.3 חולים ל-100,000 איש. בשכונה 10 ישנם 55 חולים, ובשכונה 9 ישנם 12 חולים, נכון ליום 30.4.2020 בשעה 12:00. יצוין, כי ההכרזה על חורה היא בהמלצת רופא

המחוז, וכי ראש המועצה המקומית חורה עודכן בדבר ההצעה להכרזה על השכונות כאזור מוגבל, והוא מסכים למהלך.

לפיכך, מוצע כי השכונות המפורטות בהחלטה בירושלים ובחורה יוכרזו כאזור מוגבל החל מיום ו' באייר התש"ף (30 באפריל 2020) בשעה 18:00, ועד יום ט' באייר התש"ף (3 במאי 2020).

בבית שמש יש 463 חולים, קצב העלייה בתחלואה בשלושת הימים האחרונים הוא 4.3% ושיעור התחלואה הוא 383.2 חולים ל-100,000 איש. יצוין, כי ניתוח של נתוני התחלואה לפי אזורים בתוך העיר ועל פי פיזור החולים היחסי בעיר מוביל למסקנה כי יש הצדקה להכריז רק על שכונת רמת בית שמש ב' כאזור מוגבל. עוד יצוין, כי ראשת עיריית בית שמש עודכנה בדבר ההצעה להאריך את ההכרזה לגבי שכונת רמת בית שמש ב' כאזור מוגבל, והיא מתנגדת למהלך. הוועדה רושמת בפניה את הודעת עיריית בית שמש על פינוי מחצית מהחולים משטחה של העיר למלונות המיועדים לבידוד חולי קורונה, עד לתום תקופת ההכרזה.

לפיכך, מוצע כי תוארך ההכרזה לגבי שכונת רמת בית שמש ב' בבית שמש כאזור מוגבל החל מפקיעת ההכרזה הנוכחית ביום ז' באייר התש"ף (1 במאי 2020) בשעה 6:00, ועד יום ט' באייר התש"ף (3 במאי 2020),

בנוסף, לנוכח שיפור במצב התחלואה בשכונת מנוחה ונחלה בבית שמש ובאזורים שהוכרזו כאזור מוגבל בנתיבות, מוצע לסיים את ההכרזה על אזורים אלה כאזור מוגבל.

בתקופת תוקפה של ההכרזה, משרד הביטחון באמצעות פיקוד העורף יבטיח קיום אספקה קיומית של מזון, מצרכים ושירותים קיומיים וסיוע לאוכלוסייה בתוך האזור.

תקציב

ייקבע בהמשך

השפעת ההצעה על מצבת כח האדם

לא רלוונטי

עמדת שרים אחרים שההצעה נוגעת לתחום סמכותם

שר הפנים - תומך

שר הביטחון – טרם התקבלה עמדתו

שר האוצר - תומך

השר לביטחון פנים - תומך

החלטות קודמות של ועדת השרים בנושא

החלטה מספר 4958 מיום 2.4.2020 לקביעת העיר בני ברק כאזור מוגבל.

החלטה מספר 4966 (נגף/1) מיום 7.4.2020 להארכת ההכרזה על העיר בני ברק כאזור מוגבל.

החלטה מספר 4976 (נגף/2) מיום 10.4.2020 להארכת ההכרזה על העיר בני ברק כאזור מוגבל.

החלטה מיום 12.4.2020 (נגף/3) לקביעת אזורים בעיר ירושלים כאזור מוגבל, מיום 12.4.2020 משעה 12:00 עד יום 15.4.2020 בשעה 7:00.
החלטה מספר 4990 (נגף/4) מיום 16.4.2020 להכרזה על אזורים בעיר ירושלים כאזור מוגבל, מיום 16.4.2020 בשעה 18:00 עד ליום 19.4.2020.
החלטה מספר 4991 (נגף/5) מיום 16.4.2020 להכרזה על העיר בני ברק כאזור מוגבל, מיום 16.4.2020 בשעה 18:00 עד ליום 20.4.2020.
החלטה מספר 4993 (נגף/6) מיום 17.4.2020 להכריז על דיר אל-אסד ובענה כאזור מוגבל לתקופה של 7 ימים.
החלטה מספר 5004 מיום 20.4.2020 על סיוע מוגבר למקומות שהוכרזו אזור מוגבל בבני ברק ובירושלים עם פקיעת ההכרזה.
החלטה (נגף/8) מיום 24.4.2020 להכריז על אזורים בנתיבות ובבית שמש כאזור מוגבל לתקופה של 5 ימים.

עמדת היועץ המשפטי של המשרד יוזם ההצעה

אין מניעה משפטית לאישור ההצעה – מצורפת חוות דעת משפטית.

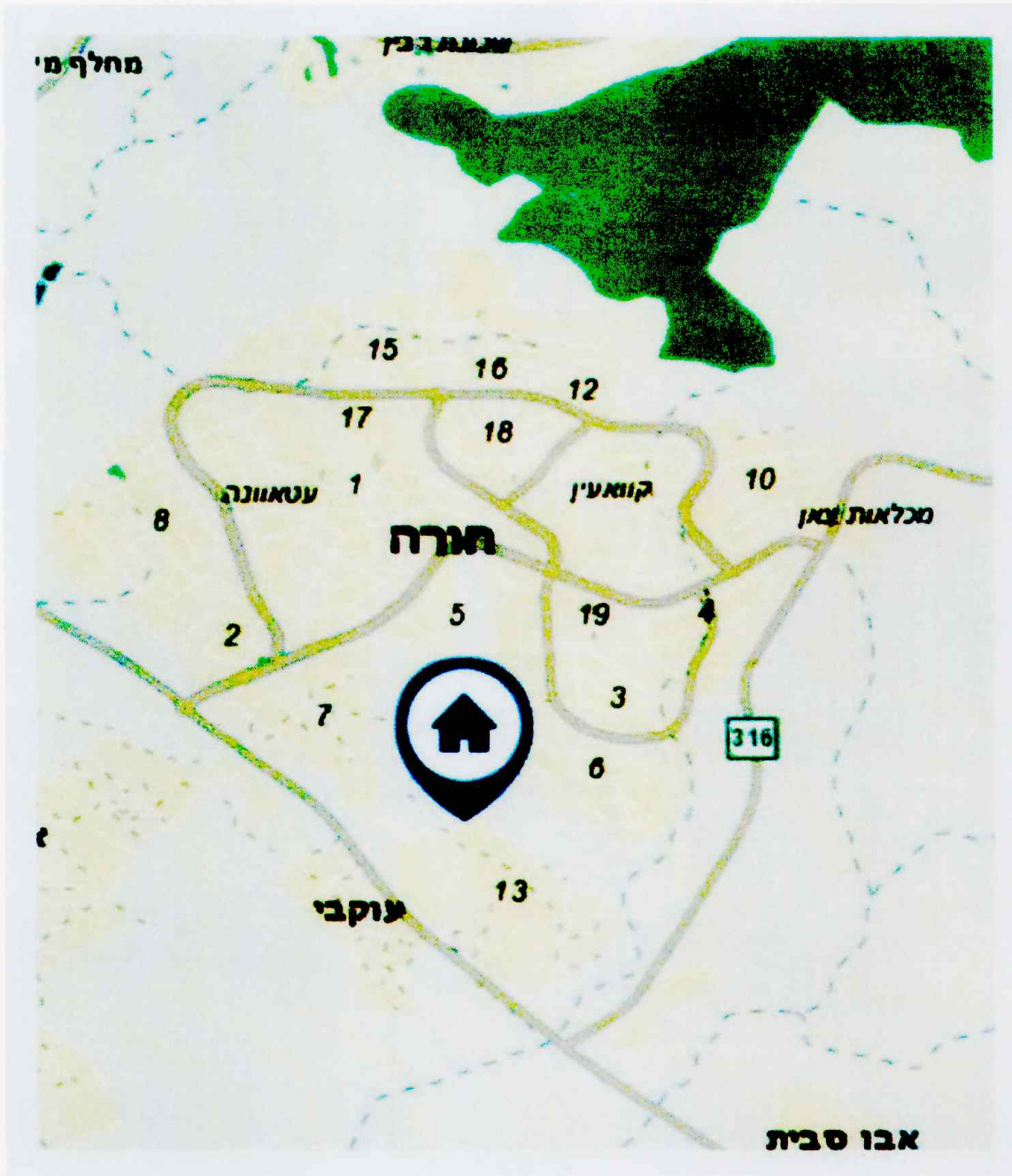
סיווגים

סיווג ראשי : 01 ביצועי.

תחום פעולה עיקרי : 02 חברה וכלכלה

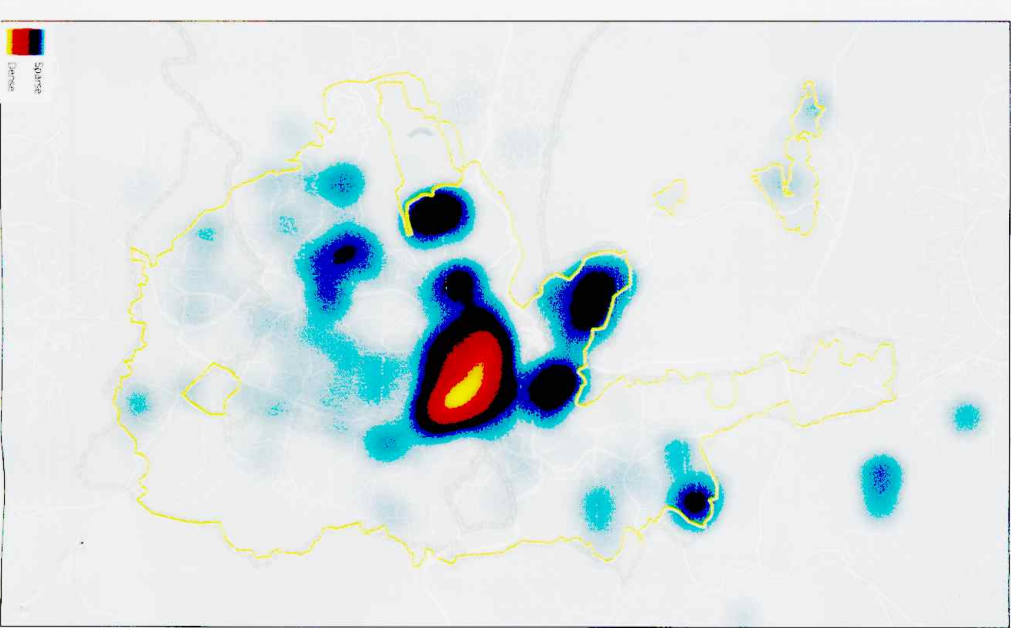
מוגש על ידי שר הבריאות

ו' באייר התש"ף
30 באפריל 2020

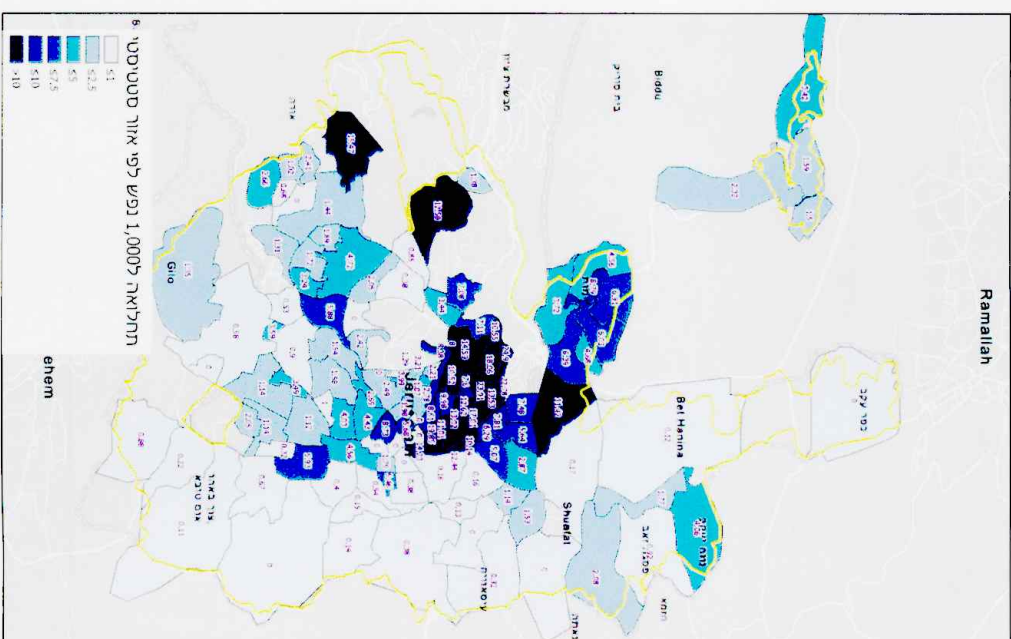


תחלואה בקורונה, 30.4.2020

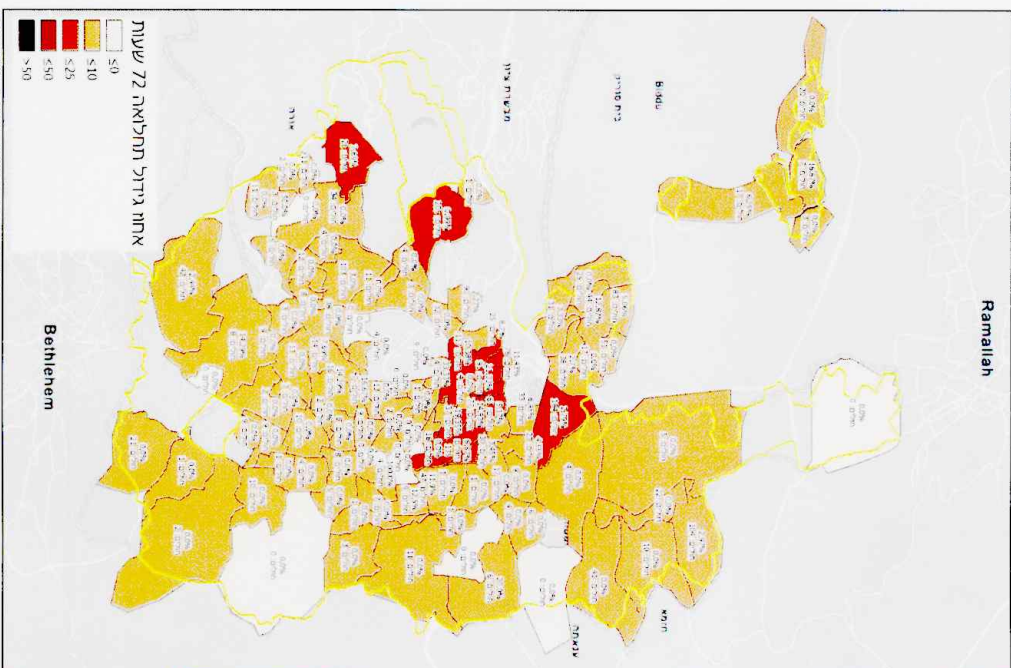
מפת חום (צפיפות בתוך היישוב)



שיעור תחלואה ל-1,000 נפש (שכונה)



אחוז צמיחת התחלואה מ-27/04

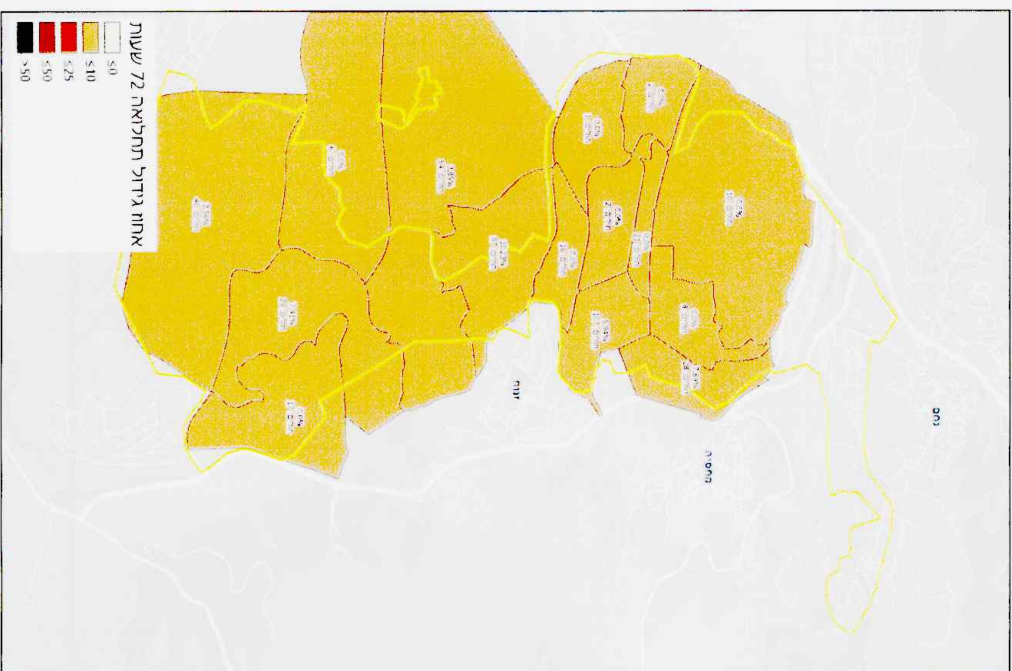


תחלואה בקורונה, 30.4.2020

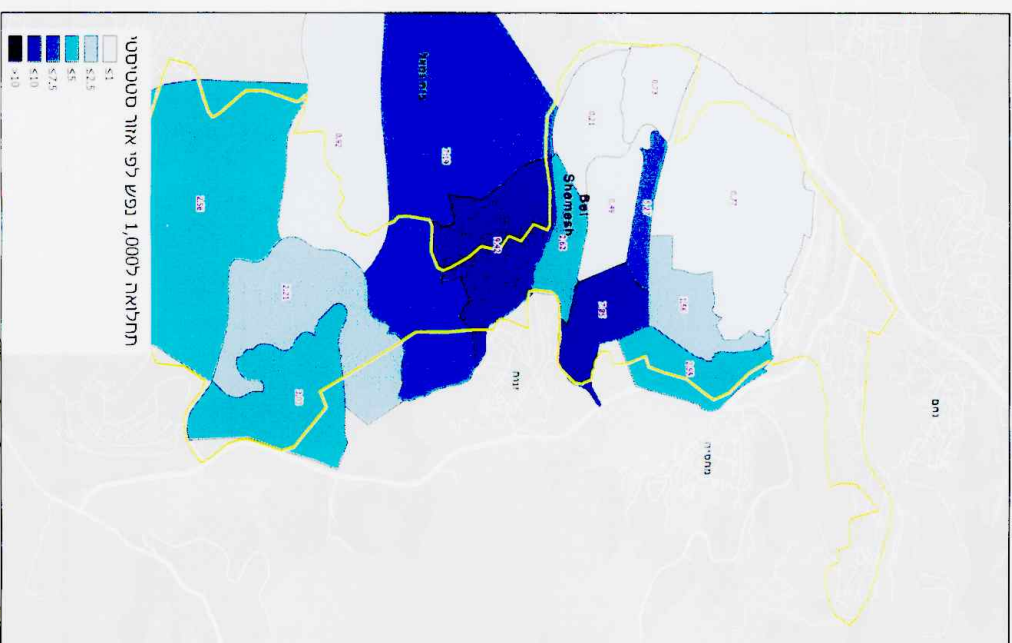
בית שמש

המדינה עדיין בהם בהיסטוריה של המדינה מדינת ישראל, וזמן ממושך של מדינת ישראל. המדינה עדיין בהם בהיסטוריה של המדינה מדינת ישראל, וזמן ממושך של מדינת ישראל. המדינה עדיין בהם בהיסטוריה של המדינה מדינת ישראל, וזמן ממושך של מדינת ישראל.

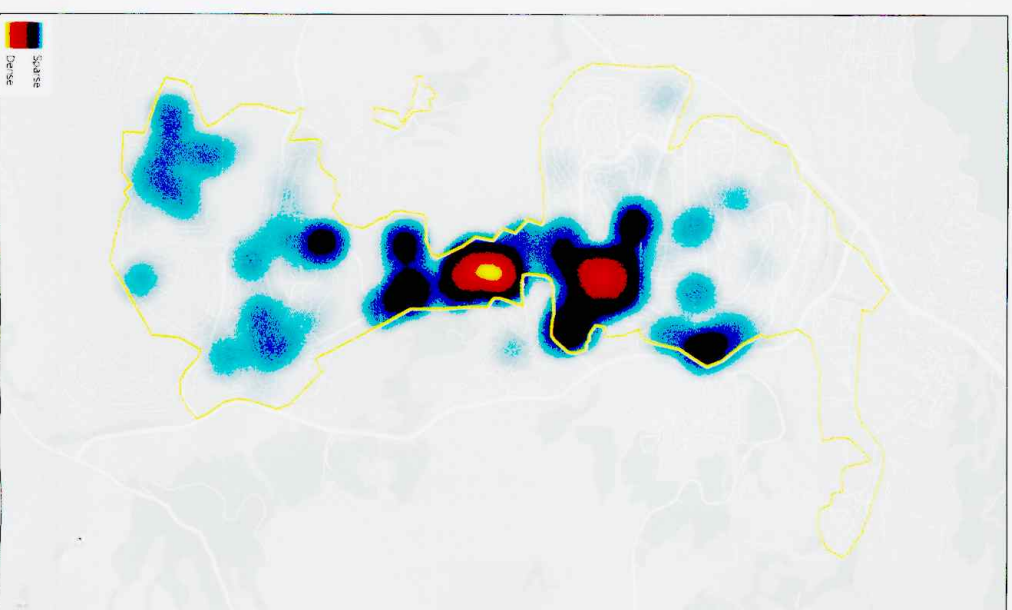
אחוז צמיחת התחלואה מ-27/04



שיעור תחלואה לנפש 1,000 (שכונה)



מפת חום (צפיפות בתור היישוב)



חוות דעת משפטית הנלווית להצעה להחלטה

נושא הצעת ההחלטה:

הכרזה על שכונות בירושלים ובחורה, הארכת הכרזה של אזור בבית שמש וסיום ההכרזה על אזורים בבית שמש ובנתיבות כ"אזור מוגבל" לפי תקנות שעת חירום (נגיף הקורונה החדש) (אזור מוגבל), התש"פ-2020.

תמצית ההצעה בהתייחס להיבטי המשפטיים:

מוצע כי ועדת השרים הקבועה בסעיף 2 לתקנות שעת חירום (נגיף הקורונה החדש) (אזור מוגבל), התש"פ-2020 (להלן: "התקנות") תכריז בהתאם לסמכותה לפי התקנות על שכונות בחורה ובירושלים כאזור מוגבל עד ליום 3.5.2020, וכן תאריך את ההכרזה על שכונת רמת בית שמש ב' בבית שמש כאזור מוגבל עד ליום זה. כמו כן, מוצע לסיים את ההכרזה על שכונת מנוחה ונחלה בבית שמש ועל האזורים שהוכרזו בנתיבות כאזורים מוגבלים.

כמו כן, צוין בהחלטה כי הוועדה רושמת בפניה את הודעת עיריית בית שמש על פינוי מתצית מהחולים משטחה של העיר למלונות המיועדים לבידוד חולי קורונה, עד לתום תקופת ההכרזה. בנוסף, מוצע כי משרד הפנים ומשרד האוצר יפעלו לתת מענה וסיוע לאוכלוסיות החלשות באזורים שהוכרזו.

כן מוצע לקבוע כי ההכרזה על השכונות בחורה כאזור מוגבל תיכנס לתוקפה ביום 30.4.2020 בשעה 18:00, הארכת ההכרזה תיכנס לתוקפה עם פקיעת ההכרזה הקודמת ביום 1.5.2020 בשעה 6:00, וסיום ההכרזה תיכנס לתוקף עם פרסומה באתר משרד ראש הממשלה. מוצע גם כי ההכרזה, הארכת ההכרזה וסיום ההכרזה יפורסמו באתר משרד ראש הממשלה, וכן ברשומות בסמוך לאחר מכן.

קשיים משפטיים, ככל שישנם, ודרכי פתרונם:

ההכרזה על השכונות בירושלים ובחורה והארכת ההכרזה על שכונת רמת בית שמש ב' בבית שמש כאזור מוגבל נדרשת בעת הזאת לצורך ההתמודדות עם מגפת הקורונה בהתאם לעמדת גורמי המקצוע במשרד הבריאות, המבוססת על קריטריונים מקצועיים כמפורט בדברי ההסבר להצעה. ההחלטה מתייחסת לשכונות מסוימות, ומבחינה ביניהן לבין אזורים אחרים על פי הקריטריונים המקצועיים. כמו כן, לצד ההכרזה והארכת ההכרזה גם מוצע לסיים את ההכרזה על שכונה בבית שמש ועל האזורים שהוכרזו כאזור מוגבל בנתיבות, לנוכח שיפור במצב התחלואה באזורים אלה. לפיכך, ההחלטה מאזנת בין הצורך המידי

וההכרחי להגן על בריאות הציבור לבין מימוש זכויות כמו חופש התנועה וחופש העיסוק.

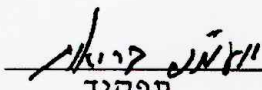
כמו כן, בתקנות קבועים מנגנונים לצורך האיזון בין השיקולים שפורטו לעיל, וביניהם: ההכרזה קבועה לתקופה מוגבלת קצרה; לצד האיסור על הכניסה לאזור והיציאה ממנו מפורטים חריגים המאפשרים במקרים מסוימים כניסה ויציאה כאמור; הוגבלו סמכויות המשטרה ביישום ההגבלות במקום זה, וקיים מנגנון השגה על החלטות שלא לאפשר כניסה לאזור ויציאה ממנו.

על אף היות הממשלה המכהנת ממשלת מעבר, קיימת דחיפות מיוחדת בקביעה האמורה, ולפיכך אין מניעה משפטית להחלטה.

עמדת היועצים המשפטיים של משרדים אחרים שהצעת ההחלטה נוגעת להם:

עמדת היועץ המשפטי של המשרד שהשר העומד בראשו מגיש את הצעה:

אין מניעה משפטית לקבל את ההחלטה המוצעת.


תפקיד


שם


חתימה