



# תמונת מצב יומית

מרכז המידע והידע הלאומי למערכה בקורונה

8 ביולי

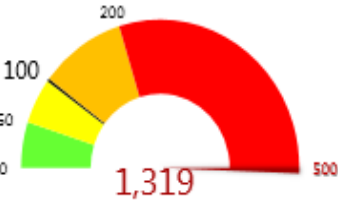
עמידה במדדי ראה"מ מבוסס על הנתונים נכון ל-07 ביולי 24:00

חולים חדשים ביממה האחרונה

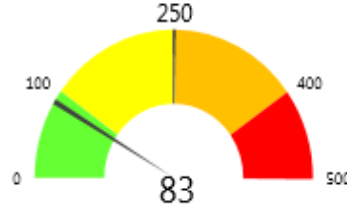
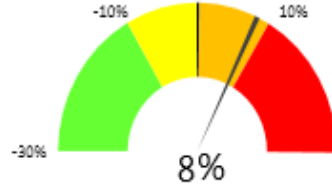
החולים בהינתן שמירת קצב הגידול

קצב גידול ממוצע יומי באחוזים

חולים במצב קשה



9 ימים להכפלה



## מוקדים פעילים ביממה האחרונה

## מצב התחלואה נכון ל-07 ביולי 24:00

# 13,841

מספר חולים פעילים

18,376 מחלימים

343 מתים

## בדיקות

1,144,742 מספר בדיקות מצטבר

25,270 מספר בדיקות יומי

\*בתאריכים 24/03-07/07

\*נכון ליממה של 07/07

נתונים אלה אינם כוללים בדיקות חוזרות של מחלימים



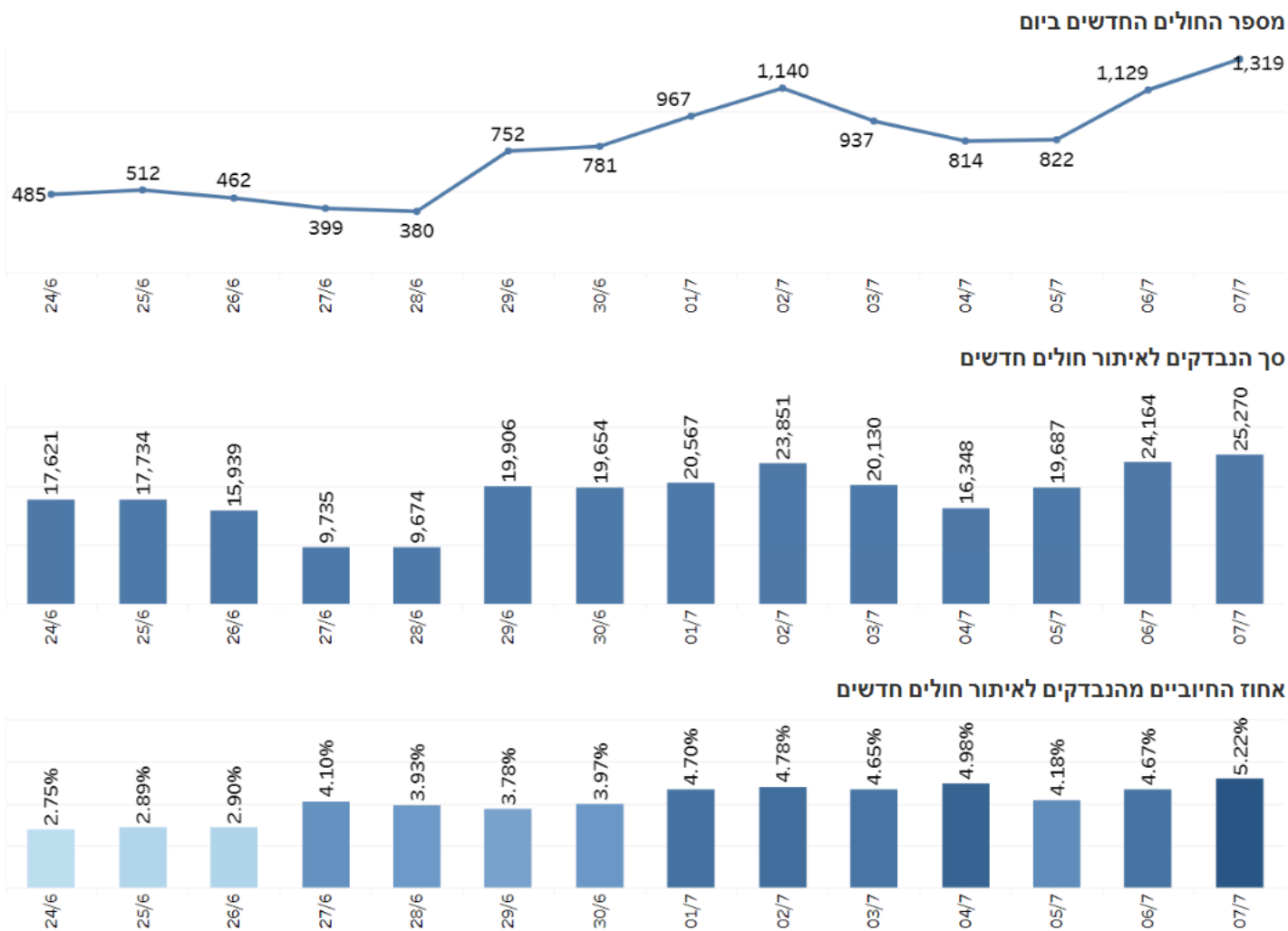
- דורשת טיפול ייעודי
- דורשת הסברה, בדיקות ואכיפת בידוד
- דורשת הגדלה של מספר הבדיקות
- דורשת הידברות, הסברה ואכיפה

קצב גידול יומי = 100% - ממוצע מספר החולים החדשים היום וב-6 הימים הקודמים / ממוצע מספר החולים החדשים אתמול וב-6 הימים שלפניו

$$\text{קצב גידול יומי} = \frac{\log 2}{\log(1 + \text{קצב גידול יומי})} = \text{ימים להכפלה}$$

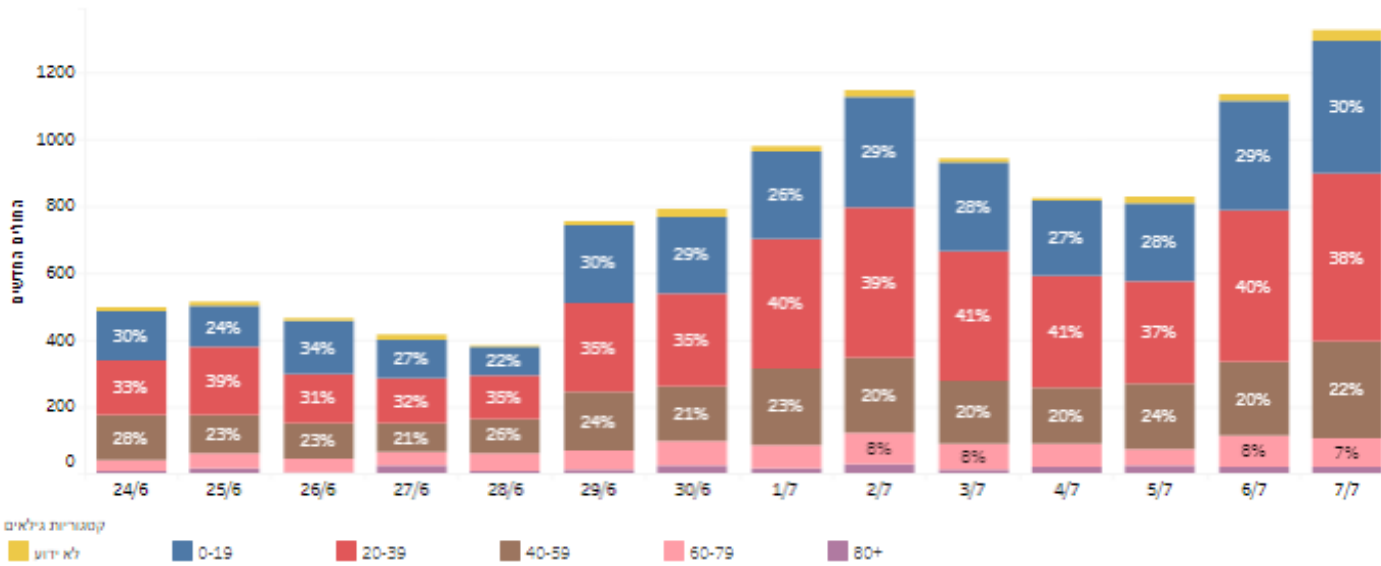
## מגמות התחלואה בישראל בשבועיים האחרונים

(עדכני ל-07 ביולי 2020:00)



## מגמות התחלואה בישראל בשבועיים האחרונים (עדכני ל-07 ביולי 2020)

התפלגות גילי החולים החדשים



חולים חדשים במצב קשה



כלל החולים במצב קשה - כולל המונשמים במצב זה

## מוקדי סיכון - תעדוף ישובים עם מעל ל-30 חולים

עיר	חולים פעילים	חולים פעילים לפני 7 ימים	חולים חדשים ב-7 הימים האחרונים	חולים ל-10,000 תושבים	אחוז הבדיקות החיוביות ב-7 הימים האחרונים	יחס הכפלה 7 ימים אחורה	קצב גידול - ממוצע יומי (7 ימים)
ביתר עילית	275	102	179	44	16%	2.75	5%
קרית מלאכי	109	22	87	42	9%	4.95	28%
בני ברק	1037	590	529	49	10%	1.9	12%
מודיעין עילית	210	68	154	27	11%	3.26	8%
רעננה	151	42	117	17	9%	3.79	44%
כסיפה	40	14	27	22	11%	2.93	4%
כפר קרע	52	18	40	27	11%	3.22	30%
ירושלים	1871	826	1129	18	7%	2.37	12%
בית שמש	246	100	161	18	8%	2.61	28%
תל אביב יפו	1217	737	571	22	6%	1.77	5%
רמת השרון	47	10	37	9	5%	4.7	9%
רכסים	46	28	27	36	17%	1.96	23%
ערערה בנגב	197	210	19	109	6%	1.09	-5%
לוד	192	97	100	23	7%	2.03	3%
מעלה אדומים	34	11	24	8	3%	3.18	9%
רמלה	194	95	107	24	7%	2.13	9%
טייבה	40	14	27	9	4%	2.93	-13%
באקה אל גרביה	118	89	40	39	7%	1.45	14%
אשדוד	777	417	388	31	5%	1.93	-4%
פרדס חנה כרכור	31	12	20	7	4%	2.67	0%
חדרה	88	36	61	8	3%	2.69	11%
ראש העין	71	27	46	11	5%	2.7	5%
ערד	32	13	20	10	5%	2.54	0%
כפר קאסם	117	58	59	48	6%	2.02	-20%
הרצליה	126	52	87	11	4%	2.67	9%
חורה	41	45	8	25	8%	1.18	250%
פתח תקווה	357	202	200	13	4%	1.99	20%
אלעד	153	105	64	32	8%	1.61	0%

## עליה בתחלואה - ישובים עם פחות מ-30 חולים

עיר	חולים פעילים	חולים פעילים לפני 7 ימים	חולים חדשים ב-7 הימים האחרונים	חולים ל-10,000 תושבים	אחוז הבדיקות החיוביות ב-7 הימים האחרונים	יחס הכפלה 7 ימים אחורה	קצב גידול - ממוצע יומי (7 ימים)
אחווה	29	12	17	1436	74%	2.42	-23%
תפרח	19	1	18	87	25%	19	29%
טירת צבי	13	1	12	143	18%	13	50%
יבנאל	22	3	19	50	16%	7.33	19%
חצור הגלילית	11	1	10	10	6%	11	25%
יהוד	28	8	20	9	5%	3.5	11%
גדרה	23	7	17	9	2%	3.43	7%
צפת	29	38	8	7	3%	1.21	-20%
נחף	18	4	14	13	8%	4.5	-13%
ערערה	26	23	7	13	4%	1.3	-14%
נצרת	26	12	19	3	6%	2.58	58%
גני תקווה	23	10	13	11	3%	2.3	-7%
עכו	27	10	18	5	2%	2.8	-10%
קרית ביאליק	15	2	13	3	4%	7.5	44%
גבעת זאב	25	13	14	13	5%	2.08	8%
מזכרת בתיה	21	15	8	13	3%	1.53	100%
קדימה צורן	18	6	12	8	6%	3	20%
טמרה	17	3	14	5	3%	5.67	8%
גבעת שמואל	21	12	12	8	3%	2	50%
לקיה	14	13	6	9	6%	1.46	20%
אור עקיבא	18	6	13	8	6%	3.17	-7%
קרית שמונה	10	3	7	4	4%	3.33	75%

## אופן חישוב מדד "קצב הגידול היומי"

1. נקבעו שלושה מדדים לאומיים לבחינת התפרצות מחודשת של המגיפה ("מדדי ראה"מ"):
  - א- גידול במספר החולים היומי כך שיוכפל תוך 10 ימים או פחות (קצב גידול יומי בחולים החדשים של 7% ויותר).
  - ב- מעל 100 חולים חדשים ביום.
  - ג- מעל 250 חולים במצב קשה.

### 2. מטרתו העיקרית של מדד קצב הגידול היומי היא להעריך האם החלה התפרצות מעריכית של המגיפה, ומהי עוצמתה.

3. מדד זה הותאם לתנאים הנוכחיים, שבהם נדרש זיהוי של עליה בתחלואה, תוך פרק זמן קצר ככל האפשר. בהתאם, קצב הגידול היומי מבוסס על השינוי במספר החולים החדשים המאומתים בכל יום, ומחושב באופן הבא:

- א- מיצוע מספר החולים החדשים בכל יום עם החולים החדשים בששת הימים שלפניו (מיצוע על-פני שבעה ימים). בחישוב זה נכללים רק החולים שנדבקו בארץ, שכן חולים שנדבקו בחו"ל אינם אינדיקציה להתפרצות.
- ב- חלוקת הממוצע שהתקבל עבור כל יום בזה של קודמו, והפחתה של 100% מהתוצאה.
- ג- לדוגמה, אם ממוצע היום וששת הימים שלפניו הינו 50, והממוצע לאתמול וששת הימים שלפני אתמול הינו 40. עבור ממוצעים אלו, יתקבל שהיום קצב הגידול היומי הוא 25% ( $100\% - 50/40 = 25\%$ ).
- ד- משמעות טווחי קצב הגידול:

- **ככל שהאחוז גבוה יותר** – קצב ההכפלה היומי גבוה יותר, וההתפרצות משמעותית יותר. כאשר קצב הגידול גבוה מ-7% למשך יותר מיומיים, מגמת התחלואה דורשת תשומת לב מיוחדת, כיוון שרצף כזה מצביע על אפשרות להתפרצות בקצב שיכפיל את מספר החולים החדשים תוך כ-10 ימים.
- **סביב ה-0% המצב יציב.**
- **אחוז שלילי מצביע על דעיכת המגיפה.**

ה - תחת ההנחה שקצב הגידול היומי נשמר (כלומר - ההתפרצות מתנהגת באופן מעריכי כמצופה ממגיפה בשלב הראשון), ניתן לתרגם את קצב הגידול היומי למספר הימים שבהם מספר החולים החדשים ביום יוכפל:

$$\text{ימים להכפלה} = \frac{\log 2}{\log(1 + \text{קצב הכפלה יומי})}$$

ובהמשך לדוגמה לעיל -  $3 \text{ ימים} = \frac{\log 2}{\log(1+0.25)}$  להכפלה

ו - בשיטת חישוב זו, כאשר אחוז הגידול היומי הנו שלילי, משמעות הדבר היא שחלה ירידה בממוצע הנדבקים החדשים ביום האחרון, המגיפה הנה במהלך של דעיכה (לפחות בימים האחרונים) ולכן אין משמעות למושג "ימים להכפלה".